

# SEAL ABLE

pioneers in profiles



## SEALABLE NACHHALTIGKEITSBERICHT

Stand März 2024





## BERICHTSSTRUKTUR

Ziel des vorliegenden Nachhaltigkeitsberichts der SEALABLE Solutions GmbH ist es, unsere Stakeholder, wie etwa Kunden, Lieferanten, Mitarbeiter, Geschäftspartner, über die Nachhaltigkeitsleistung des Unternehmens zu informieren. Der Bericht soll Transparenz schaffen, insbesondere im Bereich unserer Nachhaltigkeitsleistungen und -ziele.

Dieser Nachhaltigkeitsbericht von der SEALABLE Solutions GmbH bezieht sich auf das Kalenderjahr 2023 (1. Januar bis 31. Dezember 2023).

Im Interesse der Lesbarkeit verzichtet der Bericht auf geschlechtsbezogene Doppelnennungen und verwendet die männliche Form. Dabei sind jedoch stets alle Geschlechter gemeint.

# INHALT

<b>01   Fundamente</b>	<b>04</b>
1.1 Nachhaltigkeitsstrategie	05
1.2 Ecovadis	06
1.3 Werte	08
1.4 Qualitätsrichtlinie	09
1.5 Verhaltenskodex	09
1.6 Dialog mit unseren Stakeholdern	10
<b>02   Kunden und Lieferanten</b>	<b>12</b>
2.1 Kundenanforderungen	13
2.2 Lieferanten	13
<b>03   Unsere Produkte</b>	<b>14</b>
3.1 Herkunft und Einsatz von Rohstoffen und Materialien	15
3.2 Produktentwicklung	15
3.3 Nachhaltige Kautschukmischungen	16
<b>04   Produktion und Wertschöpfung</b>	<b>18</b>
4.1 Energiemanagementsystem	19
4.2 Energieverbrauch	20
4.3 E-Mobilität	21
4.4 Scope 1 & 2	22
4.5 Entsorgung und Kreislaufwirtschaft	23
4.6 Abfall	24
4.7 Wasser & Druckluft	25
<b>05   Biodiversität</b>	<b>26</b>
5.1 Blumenwiese	27
5.2 Wildbiene vs. Honigbiene	27
<b>06   Mitarbeiter und Gesellschaft</b>	<b>28</b>
6.1 Personalpolitik	29
6.2 Personalstruktur	29
6.3 Vergütungsmanagement	30
6.4 Diversity und Chancengleichheit	31
6.5 Personalentwicklung und Weiterbildung	32
6.6 Ausbildung	32
6.7 Work-Life Balance	34
6.8 Gesundheitszirkel	35
6.9 Rolle des Betriebsrates	36
6.10 Arbeitsschutz und Gesundheit	37
6.11 Engagement vor Ort	38
6.12 Nachhaltigkeitsabkommen	39
<b>07   Unternehmen</b>	<b>40</b>
7.1 Eigentumsverhältnisse und Rechtsform	41
7.2 Produktsegmente	41
7.3 Beschäftigtenzahl	42
7.4 Umsatz	42



## Sehr geehrte Damen und Herren, Liebe Leserinnen und Leser,

zum vierten Mal in Folge veröffentlichen wir unseren freiwilligen Nachhaltigkeitsbericht. In diesem Bericht möchten wir Ihnen zeigen, wie wir als fokussierter Industrielieferer unsere Verantwortung für Umwelt, Gesellschaft und Wirtschaft wahrnehmen und wie wir unsere Nachhaltigkeitsstrategie in die Praxis umsetzen.

Uns ist bewusst, dass wir in einem dynamischen und herausfordernden Umfeld agieren, das von globalen Veränderungen geprägt ist. Dazu gehören die steigenden Anforderungen an die Preis- und Absatzgestaltung, die sich wandelnden Normen und Gesetzgebungen sowie die Entwicklung im deutschen Arbeitsmarkt. Wir sehen diese Veränderungen als Chance, unsere Wettbewerbsfähigkeit zu stärken, unsere Innovationskraft zu fördern und unsere Kundenbeziehungen zu vertiefen.

Die Leistungen unseres Unternehmens im Jahr 2023 legen wir Ihnen in diesem Bericht transparent und nachvollziehbar dar. Wir haben unsere ökologische und soziale Bilanz weiter verbessert, unsere Prozesse optimiert, unsere Mitarbeiter qualifiziert und motiviert, unsere Lieferkette nachhaltiger gestaltet und unsere Stakeholder aktiv eingebunden.

Wir danken Ihnen für Ihr Interesse an unserem Nachhaltigkeitsbericht und laden Sie ein, uns auf unserem Weg zu begleiten. Wir freuen uns auf Ihr Feedback und Ihre Anregungen.

**Dr. Matthias Orth & Matthias Klug**

Geschäftsführer SEALABLE Solutions GmbH





## 01 | FUNDAMENTE

- 1.1 Vision
- 1.2 Ecovadis
- 1.3 Werte
- 1.4 Qualitätsrichtlinie
- 1.5 Verhaltenskodex
- 1.6 Dialog mit unseren Stakeholdern

## 1.1 NACHHALTIGKEITSSTRATEGIE

Im kontinuierlichen Dialog mit unseren Stakeholdern ermitteln wir bei SEALABLE unsere wesentlichen nachhaltigen Handlungsfelder. Aktuell orientiert sich unser Nachhaltigkeitsbericht noch am GRI Standard, doch wir bereiten eine umfangreiche doppelte Wesentlichkeitsanalyse vor („inside-out“ und „outside-in“ Perspektive), die als Grundlage für die Nachhaltigkeitsberichterstattung gemäß der EU-Richtlinie zur Unternehmens-Nachhaltigkeitsberichterstattung (Corporate Sustainability Reporting Directive, kurz „CSRD“) dient und auf die wir in Zukunft aufbauen werden.

Energie- und Ressourcenverbrauch sowie Maßnahmen zur Begrenzung der Erderwärmung haben einen wesentlichen Einfluss auf unsere Geschäftsentwicklung auf der ökologischen Seite. Für unsere Produktionen setzen wir daher klare Zielvorgaben zur Einsparung von Energie und Material, zur Reduzierung von Treibhausgasemissionen sowie zur Einhaltung unserer Qualitätsansprüche. Die Umsetzung dieser Ziele wird durch ein einheitliches und übergreifendes Managementsystem unterstützt.

Im sozialen Handlungsfeld innerhalb unseres Unternehmens haben die Bereitstellung gesunder und sicherer Arbeitsplätze, unsere Attraktivität als Arbeitgeber, Vielfalt und Chancengleichheit, Aus- und Weiterbildung sowie eine offene Unternehmenskultur eine hohe Bedeutung. Im gesellschaftlichen Umfeld außerhalb von SEALABLE Solutions GmbH wollen wir unseren Beitrag zu einer gerechten und gebildeten Gesellschaft in der gesamten Wertschöpfungskette leisten.

Als weltweit tätiges Unternehmen sind wir unterschiedlichen Risiken ausgesetzt, die im Wesentlichen denen vergleichbarer Unternehmen entsprechen. Da unternehmerisches Handeln und die Übernahme angemessener Risiken untrennbar sind, ist es für uns von besonderer Wichtigkeit, potenzielle Risiken rechtzeitig zu erkennen, um umgehend und angemessen darauf reagieren zu können. Hierbei unterstützen moderne betriebswirtschaftliche Werkzeuge und ein zeitnahes Berichtswesen. Durch den systematischen Umgang mit Risiken können wir insbesondere potenzielle, den Fortbestand des Unternehmens gefährdende Ereignisse, aufgrund interner oder externer Entwicklungen frühzeitig identifizieren und bewerten, um dann entsprechende Maßnahmen zur Risikohandhabung auswählen und umsetzen zu können.

Durch die internationale Ausrichtung ist das Unternehmen den Auswirkungen von Veränderungen der politischen, rechtlichen oder steuerlichen Rahmenbedingungen und entsprechender Vorschriften in den Ländern ausgesetzt, in denen wir geschäftlich tätig sind. Die damit verbundenen Risiken und Chancen können sich sowohl negativ als auch positiv auf das Geschäft auswirken und die Geschäftsentwicklung erheblich beeinflussen. Durch präventive und reaktive Maßnahmen versuchen wir, den identifizierten Risiken entsprechend sinnvoll zu begegnen, soweit uns dies rechtlich und wirtschaftlich möglich ist. Um einkaufsbezogene Risiken wie Lieferengpässe oder Lieferantenausfälle zu verringern, beschaffen wir wichtige Materialien auf Basis längerfristiger Lieferverträge und eines aktiven Lieferantenmanagements.



Verteilung der Gesamtbewertungen



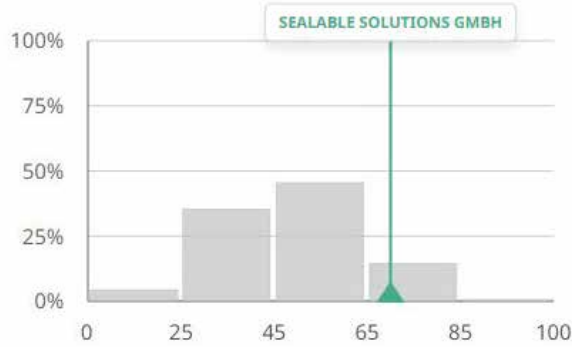
Themenpunktzahl-Vergleich



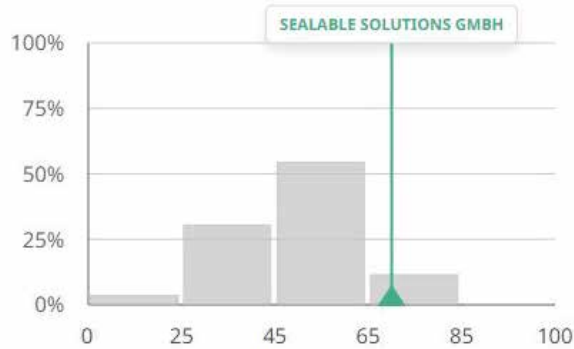




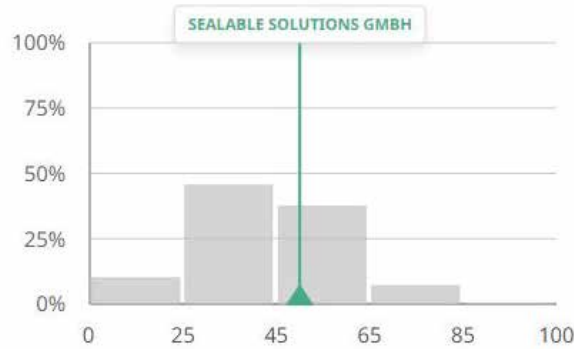
Punkteverteilung Umwelt



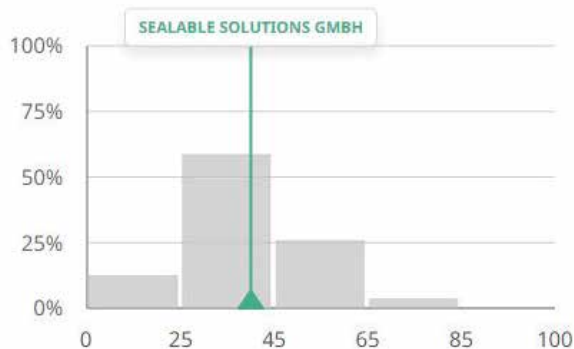
Punkteverteilung Arbeits- & Menschenrechte



Punkteverteilung Ethik



Sustainable Procurement score distribution



## 1.2 ECOVADIS

Mit der jüngsten Verleihung der Ecovadis-Silberauszeichnung und 65 Punkten haben wir einen bemerkenswerten Erfolg erzielt: Wir zählen nun zu den Top 9% der Unternehmen in der Gummiindustrie. Ecovadis, eine führende Bewertungsplattform für Nachhaltigkeit in globalen Beschaffungsketten, legt großen Wert auf Umweltauswirkungen, nachhaltige Beschaffung sowie Ethik, Arbeits- und Menschenrechte. Die Bewertungen von Ecovadis umfassen die Daten und Beschaffungsketten von über 100.000 Unternehmen weltweit. Im Jahr 2023 wurde das Bewertungssystem zur Erreichung der Medaillenstufen noch strenger gestaltet. Daher sind wir besonders stolz auf die Anerkennung unserer Nachhaltigkeitsbemühungen mit einer Silbermedaille. Dieses Erreichen ist nicht nur ein Zeichen unserer Verpflichtung zu nachhaltigen Praktiken, sondern auch eine Motivation für die gesamte Branche, den Weg der Nachhaltigkeit zu beschreiten. Es zeigt, dass nachhaltiges Wirtschaften und erfolgreiche Geschäftsführung Hand in Hand gehen können.

In der Zukunft planen wir, unsere Prozesse und Produkte weiterhin zu verbessern, um unseren ökologischen Fußabdruck zu minimieren und einen positiven sozialen Einfluss zu fördern. Wir setzen uns für Transparenz in unserer Lieferkette ein und unser Ziel ist es, eine Vorreiterrolle in der Branche zu übernehmen und zu beweisen, dass Nachhaltigkeit ein integraler Bestandteil des Erfolgs ist.

## 1.3 WERTE

Unsere Wachstumsstrategie basiert auf starken Wurzeln. Die Geschichte von SEALABLE zeigt, dass es einige wenige typische Werte gibt, die ein Unternehmen erfolgreich machen. Es sind Unternehmertum, Kundenfokus, Höchstleistungen und ein respektvoller Umgang. Unsere Geschäftsführer leben diese Werte aus Überzeugung.

Damit diese zentralen Erfolgsfaktoren nicht verloren gehen, hat SEALABLE diese als offizielle Unternehmenswerte festgeschrieben und den Mitarbeitenden bekannt gemacht. Zusammen mit dem Verhaltenskodex prägen sie die Kultur und die Führung an dem Standort Waltershausen und auf der ganzen Welt.



### WIR STREBEN NACH HÖCHSTLEISTUNGEN

- ✓ Wir verbessern laufend unsere Prozesse, Produkte und Dienstleistungen
- ✓ Wir halten unsere Versprechen ein
- ✓ Wir eliminieren Abfall in allen unseren Prozessen
- ✓ Wir nutzen natürliche Ressourcen auf nachhaltige Art und Weise

- ✓ Wir führen statt zu verwalten
- ✓ Wir bevorzugen schnelle Entscheide und minimieren Bürokratie
- ✓ Wir sind verantwortlich für unsere Resultate und freuen uns, Leistung zu erbringen
- ✓ Wir messen uns gerne und wollen gewinnen
- ✓ Wir sind uns bewusst über unseren persönlichen Beitrag zum Erfolg des Unternehmens
- ✓ Wir belohnen Erfolg



### WIR SIND UNTERNEHMER

### WIR SCHAFFEN WERTE FÜR UNSERE KUNDEN

- ✓ Kunden haben immer Vorrang
- ✓ Kunden sollen unsere Innovation antreiben
- ✓ Wir übertreffen ihre Erwartungen bezüglich Qualität, termingerechter Lieferung und Wert
- ✓ Wir konzentrieren uns ausschließlich auf das, was für unsere Kunden Wert schafft

- ✓ Wir haben eine hohe Integrität und respektieren unseren Verhaltenskodex
- ✓ Wir wollen die besten Talente anziehen sowie unsere leistungsfähigen Mitarbeiter binden und entwickeln
- ✓ Wir leisten unseren Beitrag zum Team und fordern uns gegenseitig heraus
- ✓ Wir streben nach fakten- und ursachenbasierten Lösungen und vermeiden Schuldvorwürfe
- ✓ Wir wollen uns weiter entwickeln und sind offen für konstruktive Kritik



### WIR PFLEGEN EINEN RESPEKTVOLLEN UMGANG





## 1.4 QUALITÄTSRICHTLINIE

Fest verpflichtet zu den folgenden Grundsätzen widmet sich jeder SEALABLE Mitarbeiter der Erreichung höchster Qualität. Dies gilt für alle Produkte und Dienstleistungen, welche weltweit angeboten werden.

### PRO-AKTIVES VERHALTEN

Wir wollen mögliche Risiken kennen, sodass wir das Auftreten von Qualitätsvorfällen verhindern können. Unser proaktives Handeln hat das Ziel, die an uns gestellten Anforderungen stets erfüllen zu können.

### STANDARDISIERUNG

Wir standardisieren kontinuierlich unsere Prozesse, um deren Effizienz zu gewährleisten und auch zu steigern. Wir erfüllen die Regularien und Normen innerhalb unserer definierten Prozesse. Dabei suchen wir immer den möglichen „Best practice“.

### KUNDENORIENTIERTE KULTUR

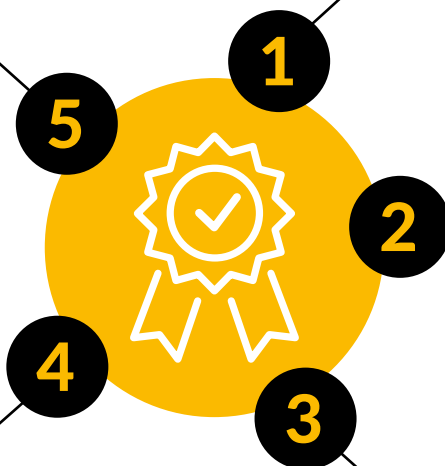
Unsere Kunden haben höchste Priorität. Wir übertreffen die Erwartungen der Kunden, um für beide Seiten den höchsten Nutzen zu generieren.

### PROZESSDENKEN UND KONTINUIERLICHE VERBESSERUNGEN

Wir verbessern stets unsere Prozesse. Dazu nutzen wir die Informationen unserer Stakeholder.

### EINE STIMME ZUM KUNDEN

Wir streben nach einer langfristigen Partnerschaft und bauen auf gegenseitiges Vertrauen. Unsere Kommunikation ist transparent, einheitlich und verlässlich.



## 1.5 VERHALTENSKODEX

Die Stärken der SEALABLE Solutions GmbH sollen erhalten bleiben, auch wenn sich die gesellschaftlichen und wirtschaftlichen Rahmenbedingungen immer schneller verändern. Daher ist es wichtig, dass wir unsere kontinuierlich gewachsenen Standards in klaren Richtlinien zusammenfassen. Hierzu hat SEALABLE einen Verhaltenskodex entworfen, der jene Verhaltensgrundsätze beschreibt, welche die Mitarbeiter seit jeher mit gesundem Menschenverstand angewandt haben.

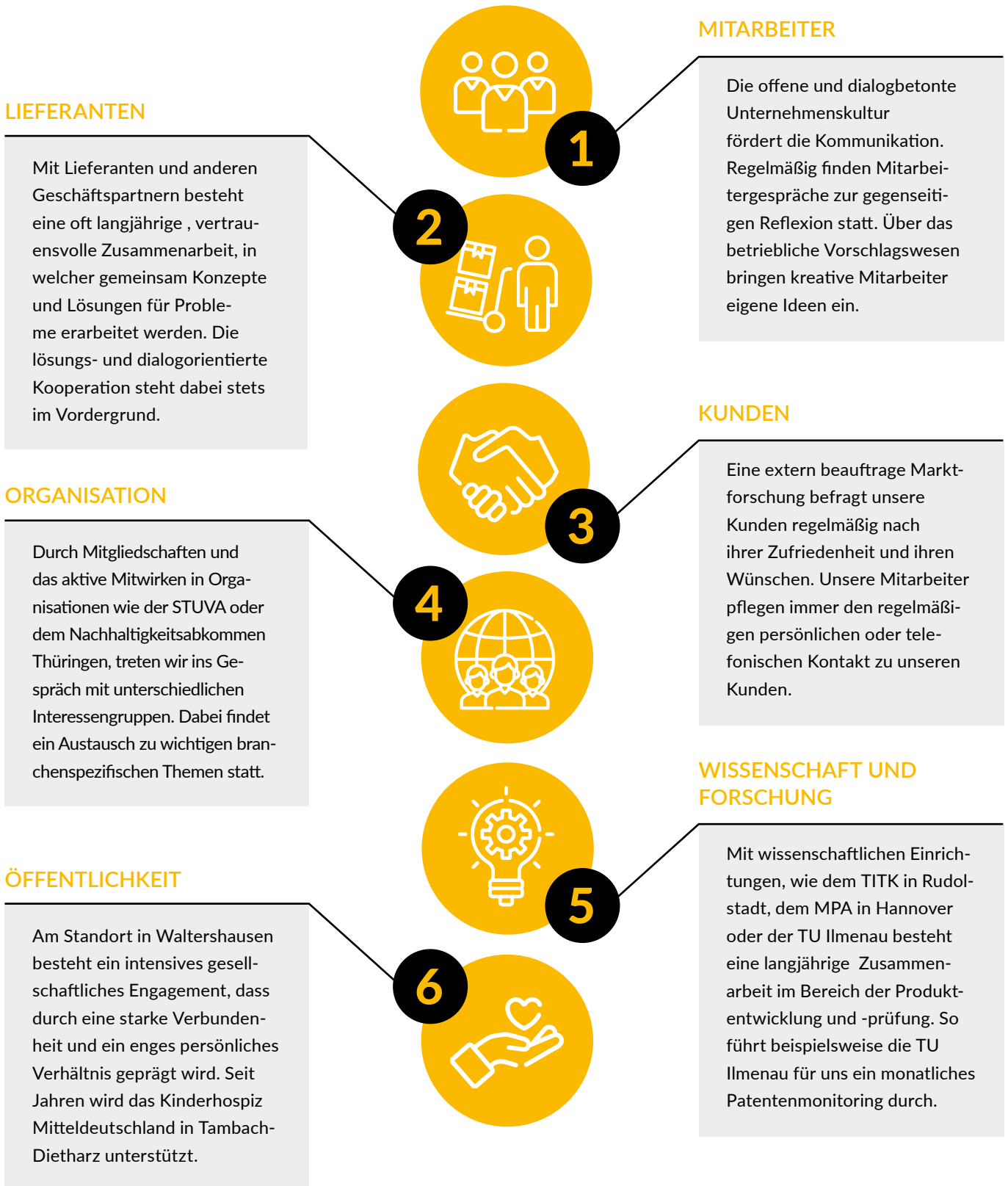
Wir sind überzeugt, dass die traditionellen Grundwerte, wie Vertrauen und Respekt, in einer immer globaleren Welt wieder an Bedeutung gewinnen und ein zusätzlicher Wettbewerbsvorteil sein werden. Aus dieser Überzeugung verpflichtet sich die SEALABLE Solutions GmbH die zehn Prinzipien zu Menschenrechten, Arbeitspraktiken, Umweltschutz und

Korruptionsbekämpfung zu befolgen und ihre gesellschaftliche Verantwortung wahrzunehmen.

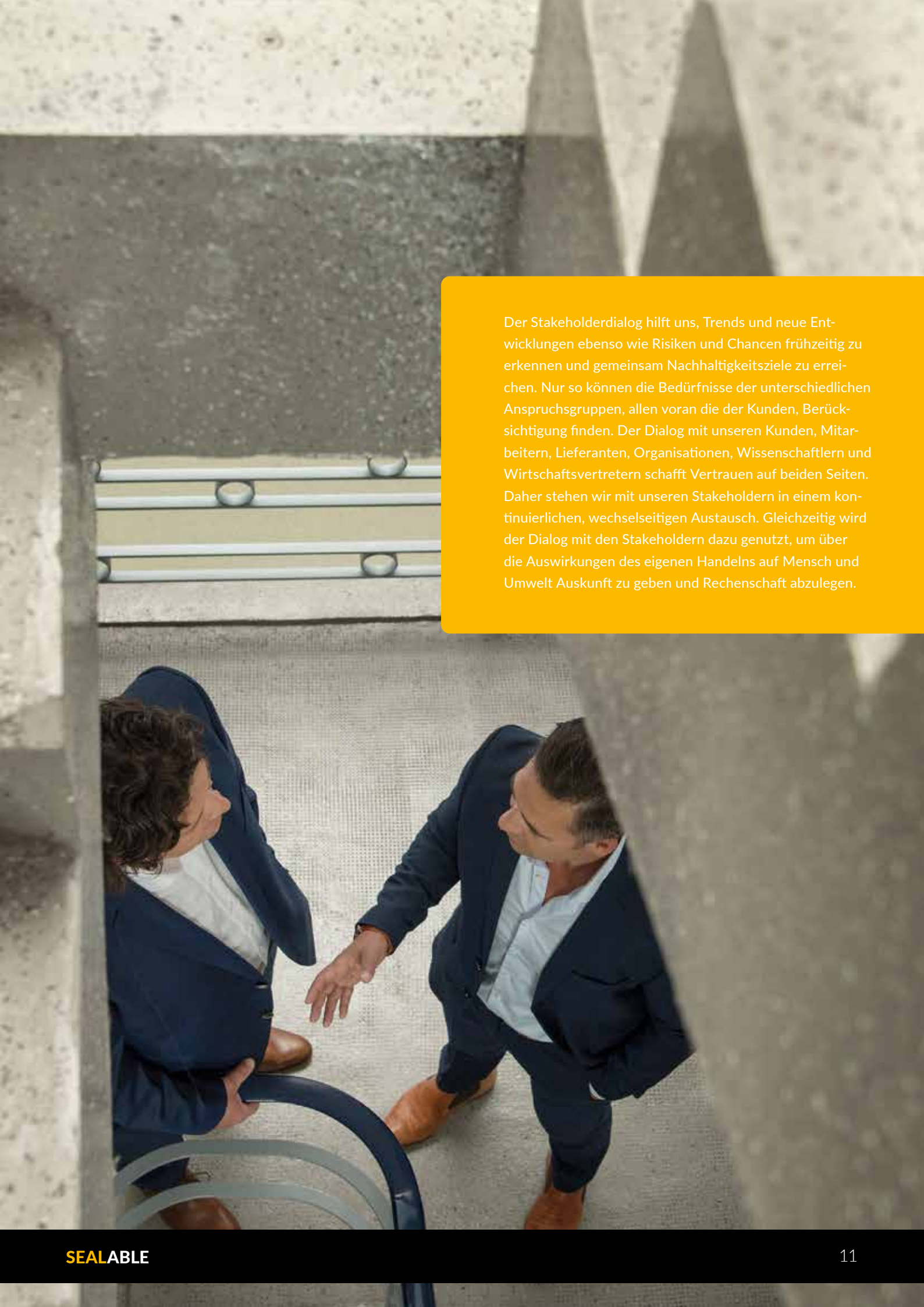
Als Bestandteil eines international agierenden Unternehmens ist es wichtig, dass die erwarteten Verhaltensgrundsätze verbindlich festgehalten sind und Verstöße entsprechend sanktioniert werden. Wir vertrauen nach wie vor darauf, dass sich alle Mitarbeiter in ihrem Verhalten an höchsten ethischen Standards orientieren.

# 1.6 DIALOG MIT UNSEREN STAKEHOLDERN

Als global agierendes Unternehmen wirken wir in vielen Bereichen auf Menschen und Institutionen. Daher ist es selbstverständlich mit diesen einen Dialog zu führen, Informationen und Meinungen auszutauschen. Dies bringt die Nachhaltigkeit in Unternehmen und Gesellschaft voran.







Der Stakeholderdialog hilft uns, Trends und neue Entwicklungen ebenso wie Risiken und Chancen frühzeitig zu erkennen und gemeinsam Nachhaltigkeitsziele zu erreichen. Nur so können die Bedürfnisse der unterschiedlichen Anspruchsgruppen, allen voran die der Kunden, Berücksichtigung finden. Der Dialog mit unseren Kunden, Mitarbeitern, Lieferanten, Organisationen, Wissenschaftlern und Wirtschaftsvertretern schafft Vertrauen auf beiden Seiten. Daher stehen wir mit unseren Stakeholdern in einem kontinuierlichen, wechselseitigen Austausch. Gleichzeitig wird der Dialog mit den Stakeholdern dazu genutzt, um über die Auswirkungen des eigenen Handelns auf Mensch und Umwelt Auskunft zu geben und Rechenschaft abzulegen.





## 02 | KUNDEN UND LIEFERANTEN

- 2.1 Kundenanforderungen
- 2.2 Lieferanten



## 2.1 KUNDENANFORDERUNGEN

Ob Hochbau, Tiefbau, Industrielle Anwendungen, Gleisoberbau oder Tunnelbau – wir bieten mit unseren 5 Segmenten ein vielseitiges Produktprogramm, das sich an den Bedürfnissen unserer Kunden orientiert – um ihren Ansprüchen voll

und ganz gerecht zu werden. Herausforderungen, wie dem globalen Wandel, neuen Regulierungen und neuen Kundenanforderungen begegnen wir mit Hilfe von:

- ✓ Kundenbefragungen
- ✓ Gesprächen mit Lieferanten, Wettbewerbern und eigenen Mitarbeitern
- ✓ Zusammenarbeit mit Universitäten und Forschungseinrichtungen
- ✓ Interne u. externe Workshops zur Ideenfindung / Austausch mit internationalem Agentennetzwerk
- ✓ Regelmäßiger Teilnahme an Konferenzen, Messen und Ausstellungen
- ✓ Unternehmensübergreifenden Kommunikationsplattformen
- ✓ Veröffentlichungen in wissenschaftlichen Fachzeitschriften
- ✓ Mitgliedschaften in Fach- und Berufsverbänden
- ✓ Zusammenarbeit mit externen Entwicklungspartnern

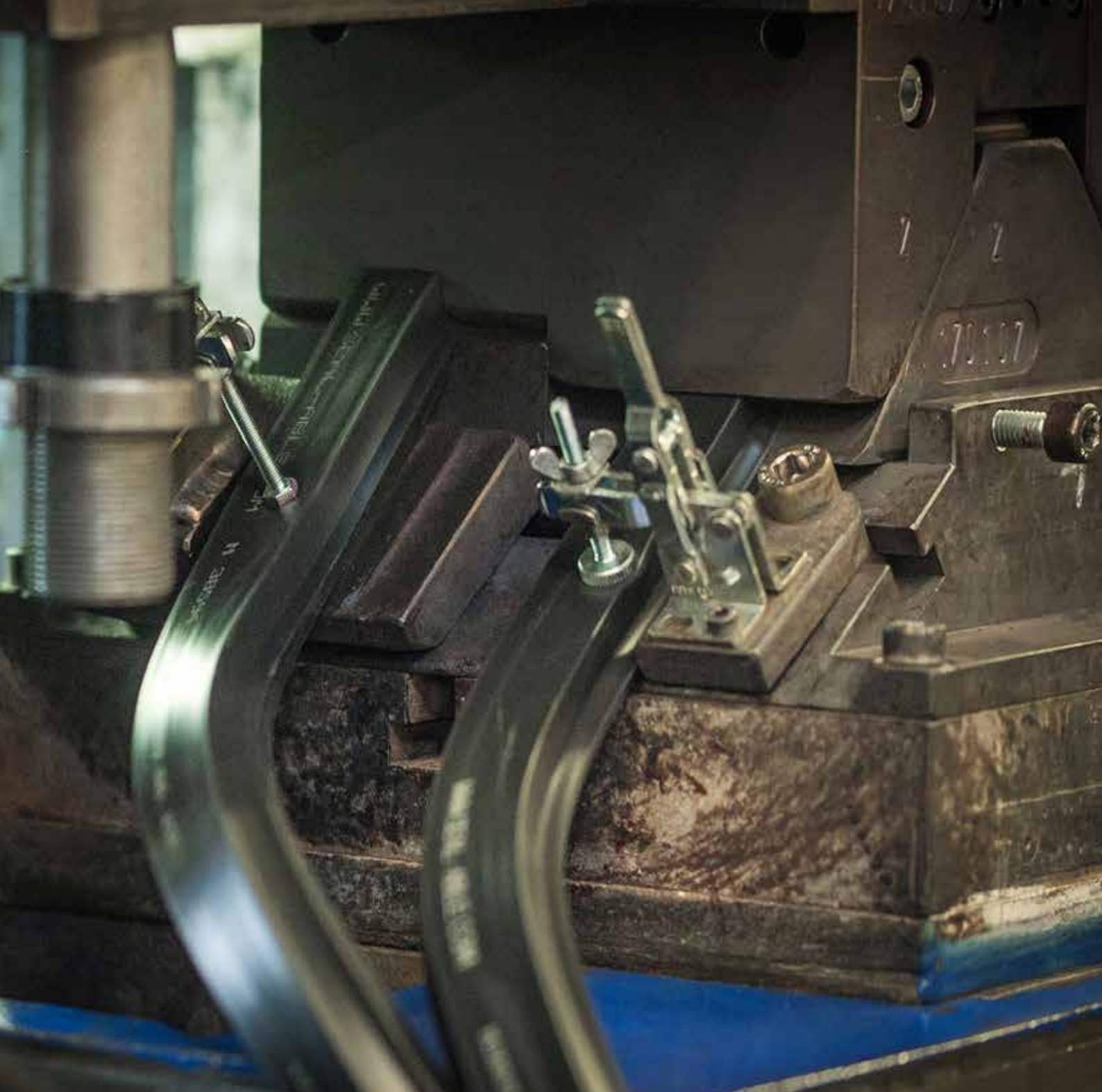


## 2.2 LIEFERANTEN

Wir gewähren unseren Lieferanten faire Vertragsbedingungen und angemessene Gegenleistungen. Im Gegenzug erwarten wir von ihnen, dass sie sich ihren Mitarbeitern und Zulieferern gegenüber fair und korrekt verhalten. Unsere konkreten Anforderungen an unsere Lieferanten sind in einem separaten Verhaltenskodex für Lieferanten festgehalten. Der Inhalt des Verhaltenskodexes für Lieferanten beruht im Wesentlichen auf folgenden Prinzipien:

- ✓ Einhaltung von Gesetzen und Regulierungen
- ✓ Verbot von Korruption und Bestechung
- ✓ Achtung der Grundrechte der Mitarbeitenden
- ✓ Verbot von Kinderarbeit
- ✓ Gesundheit und Sicherheit der Mitarbeitenden
- ✓ Umweltschutz
- ✓ Lieferkette

Immer stärker möchten wir die gesamte Wertschöpfungskette in die Nachhaltigkeitsaktivitäten integrieren: Angefangen bei den Rohstoffen, über Produktion, Lagerung und Transport, bis hin zum Endverbraucher. Nur durch die Zusammenarbeit mit unseren Lieferanten, Kunden und Partnern können gesetzte Nachhaltigkeitsziele erreicht werden. Mit der strikten Einhaltung der Grundsätze und Anforderungen dieses Verhaltenskodexes für Lieferanten schaffen wir gemeinsam einen Mehrwert für alle Beteiligten.



## 03 | UNSERE PRODUKTE

- 3.1 Herkunft und Einsatz von Rohstoffen und Materialien
- 3.2 Produktentwicklung
- 3.3 Nachhaltige Kautschukmischungen



## 3.1 HERKUNFT UND EINSATZ VON UNSEREN ROHSTOFFEN UND MATERIALIEN

Für uns sind als Rohstoffe vor allem die über 150 verschiedenen Kautschukmischungen auf Basis von EPDM-, SBR- und Chloropren-Synthesekautschuken sowie Naturkautschuk von Bedeutung. Der jährliche Durchsatz an Kautschukmischungen liegt zwischen 6000 und 7000 Tonnen. 90 % werden von der Phoenix Compounding Technologies (PCT) direkt am Standort gekauft. Diesen Anteil haben wir in den letzten 5 Jahren strategisch erhöht, um aufwendige Transportwege aus der Schweiz sowie Reaktionszeiten auf ein Minimum zu reduzieren. Die restlichen 10 % von speziellen Sondermischungen beziehen wir von kleineren Mischungslieferanten innerhalb Deutschlands und aus der Schweiz.

Für alle unsere über 1500 verschiedenen Produkte sind wir bestrebt, unseren Kunden die optimale Materialzusammensetzung im Hinblick auf Einsatzzweck und Preis anzubieten. Wir verfügen deshalb über ein Portfolio von über 150 verschiedenen Kautschukmischungen. Nachfolgend einige Beispiele:

- ✓ Für Profile, die in Tunneln die Dichtigkeit der Betonsegmente untereinander garantieren sollen, nutzen wir speziell entwickelte Mischungen, für die wir eine Gewährleistung von 100 Jahren geben können.
- ✓ Im Fenster- / Fassadenbereich können wir unseren Kunden Mischungen mit speziellen Brandschutz Eigenschaften anbieten.
- ✓ Im Bereich Bauabdichtungen nutzen wir Mischungen, die in der Lage sind durch Kontakt mit Wasser um bis zu 400 % aufzuquellen und damit zusätzliche Dichtungseffekte realisieren.

Wir sind immer bestrebt vorhandene Ressourcen an Material, Energie und Rohstoffen so effizient wie möglich zu nutzen. Dabei ist es uns gelungen, den Kostenanteil bei Abfall- sowie Fehlfabrikaten im Bereich Extrusion und Rahmenfertigung in den letzten Jahren auf unter 3% (2023) zu senken. Beim Einsatz der Rohstoffe und der Verpackungen wird darauf geachtet, dass alle vorgegebenen Umweltauflagen und Arbeitsschutzrichtlinien eingehalten werden. Wir streben an neue Auflagen bereits vor in Kraft treten zu erfüllen. Unsere Mischungen unterliegen ständigen Prüfungen, die Inhaltsstoffe werden permanent gemäß den geltenden REACH-Normen auf Konformität geprüft.



Um unsere Versorgungssicherheit zu gewährleisten, bestehen langfristige Verträge mit unseren Mischungslieferanten, die unter anderem für unsere Bedarfe ausreichend Rohstoffe bevorraten. Im Falle, dass ein bestimmter Rohstoff nicht verfügbar ist, haben wir meistens bereits eine Alternativrezeptur mit dem Rohstoff eines anderen Versorgers (z. B. andere Rußsorte oder von einem anderen Kautschuklieferanten) verfügbar. Durch die Versorgung aus der Schweiz und aus Waltershausen ist es außerdem möglich, im Havariefall kurzfristig vom jeweils anderen Standort versorgt zu werden. Bei Verpackungen verfolgen wir ein Second Source Prinzip und haben für jede Verpackungsart zwei Lieferanten etabliert.

## 3.2 PRODUKTENTWICKLUNG

Unsere Profile erfüllen höchste Ansprüche an Qualität, Lebensdauer, Funktion und Nachhaltigkeit. Um dies zu erreichen, stellen wir bei der Forschung und Entwicklung den gesamten Produktlebenszyklus zum Nutzen unserer Kunden, wie auch im Interesse der Umwelt- und Ressourcenschonung in den Fokus. Konkret werden daher folgende Nachhaltigkeitsaspekte bei der Entwicklung neuer Produkte berücksichtigt:

- ✓ Minimaler Materialeinsatz
- ✓ Energiesparende Fertigungsabläufe und Anlagenparameter
- ✓ Kostentoptimierte Produktion
- ✓ Ersetzen von Stoffen, die aus Sicht von Umwelt und Gesundheit bedenklich sind. (REACH)
- ✓ Einhaltung von Arbeits- und Gesundheitsschutz bei der Entwicklung von Produkten und Fertigungsabläufen
- ✓ Sicherung der Technologieführerschaft durch kontinuierlichen Innovationsprozess unter Einbeziehung interner und externer Kompetenzen
- ✓ Sichern der Innovationen durch Patentanmeldungen
- ✓ Einbeziehen der Kundensicht bei der Produktentwicklung, um am Markt erfolgreich zu sein

**Unser erklärtes Ziel ist es, effiziente und langlebige Produkte zu entwickeln, die bei Produktion, Gebrauch und Entsorgung die Umwelt möglichst wenig belasten.**

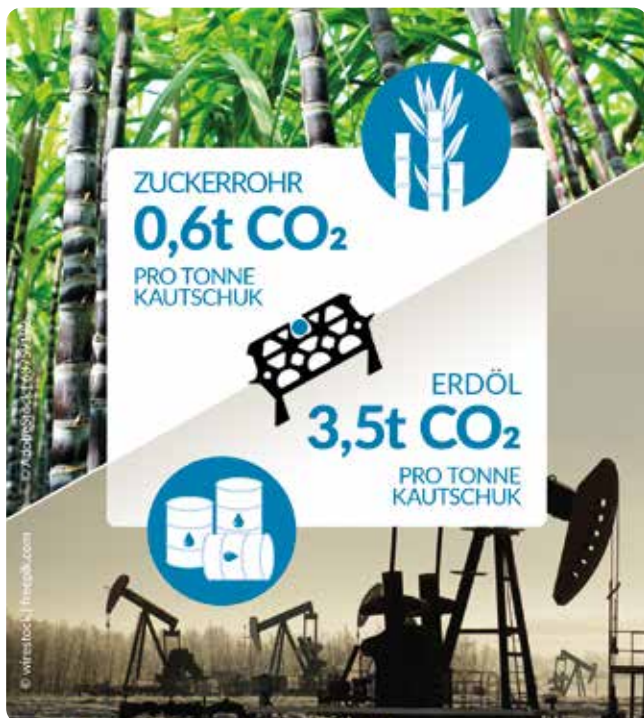
### 3.3 NACHHALTIGE KAUSCHUKMISCHUNGEN

Schlanke und energieeffiziente Prozesse sind ökologisch sinnvoll und bei SEALABLE auch die Basis für hochwertige Erzeugnisse. Alle Produkte werden bei uns mit 100% Ökostrom produziert und bestehen aus REACH-konformen Inhaltsstoffen. Die Verringerung der CO<sub>2</sub>-Emissionen während des gesamten Lebenszyklus ist das vorrangige Ziel, um unsere Produkte nachhaltiger zu gestalten.

#### ZUCKERROHR statt ERDÖL

Das Besondere an der neuen Kautschukmischung: statt der üblichen fossilen Rohstoffe wird als Alternative natürliches Zuckerrohr eingesetzt. EPDM (Ethylen-Propylen-Dien-(Monomer)-Kautschuk) wird unter der Verwendung von Ethylen und Propylen produziert. Das sind Rohstoffe, die klassisch auf Erdölbasis gewonnen werden. Beim neuen EPDM wird auf fossile Rohstoffe zur Gewinnung verzichtet und stattdessen das biobasierte Ethylen aus Zuckerrohrextrakt hergestellt. Die Eigenschaften des Materials bleiben gleich, die Herstellung erfolgt jedoch mit einer nachhaltigen sowie ressourcenschonenden Methode und ist unabhängig von fossilen Rohstoffen.

Herkömmliches EPDM hat aktuell eine CO<sub>2</sub> Bilanz von 3,5 t pro Tonne Kautschuk. Biobasiertes EPDM liegt mit 0,6 t pro Tonne Kautschuk um ein Vielfaches unter diesem Wert. Somit verringert sich der CO<sub>2</sub> Footprint unserer Tübbingdichtungen deutlich. Alle bisherigen Vorteile, ob physikalische Eigenschaften wie Relaxation, Dichtigkeit sowie Langlebigkeit oder das einfache Handling unserer Profile, bleiben erhalten.

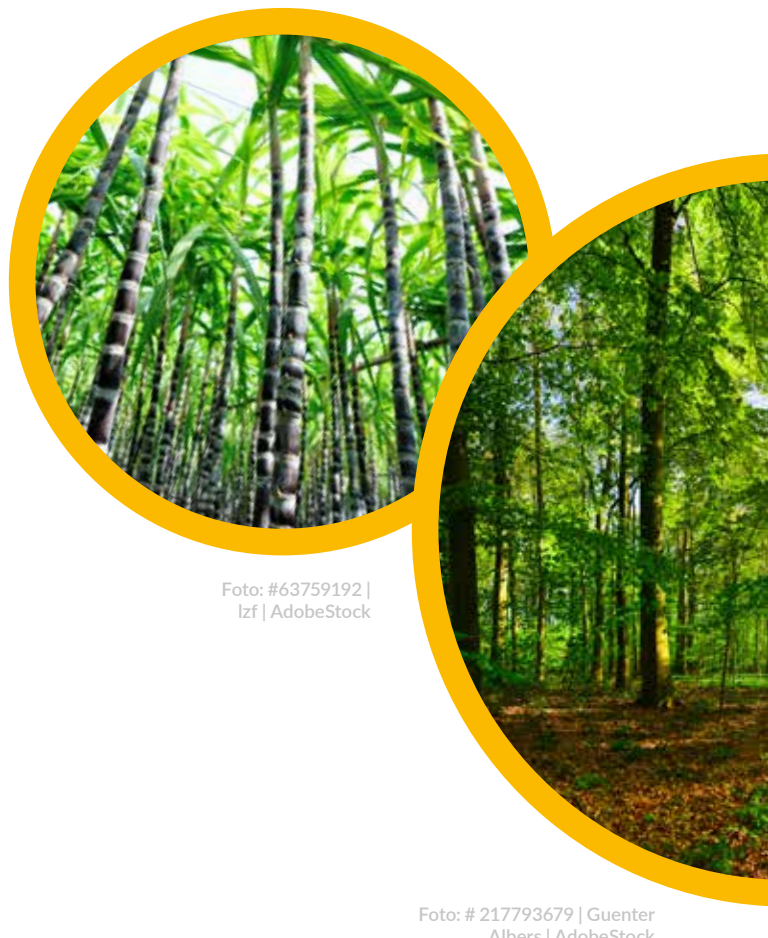


#### HOLZ statt RUSS

Erneuerbare funktionale Füllstoffe (RFF) sind die nachhaltige Lösung, um den fossilen und sehr CO<sub>2</sub>-intensiven Rußanteil in Kautschukprodukten zu ersetzen. Sie werden durch die Umwandlung von nachhaltig gewonnenem Hartholz mit Hilfe innovativer Verfahren und Umwandlungstechnologien hergestellt.

RFF hat einen um mehr als 90 % geringeren CO<sub>2</sub>-Fußabdruck als ein üblicher thermischer Ruß. Zusätzlich verfügt es über eine mehr als 25 % geringere Materialdichte (1,3 g/cm<sup>3</sup>) als herkömmliche funktionelle Füllstoffe. Diese einzigartige natürliche Eigenschaft reduziert die Gesamtdichte der Gummimischung und das Gewicht des Endprodukts kann bis zu ¼ leichter sein.

Erstmalig kommt der nachhaltige Füllstoff bei unserer elastischen Schienenlagerung (RCS® greenline) zum Einsatz. Neben der Gewichtseinsparung ist hier die hohe Isolationsfähigkeit ein besonders wichtiger Vorteil. Diese Eigenschaft verhindert wirksam die elektrochemische Korrosion bei Gleichstrombahnen. Bahnschienen und umliegende Tunnelbauten sind dadurch effektiv vor unerwünschtem Streustrom geschützt.











## 04 | PRODUKTION UND WERTSCHÖPFUNG

- 4.1 Energiemanagementsystem
- 4.2 Energieverbrauch
- 4.3 E-Mobilität
- 4.4 Scope 1 & 2
- 4.5 Entsorgung und Kreislaufwirtschaft
- 4.6. Abfall
- 4.7 Wasser & Druckluft

## 4.1 ENERGIEMANAGEMENTSYSTEM

Wir bemühen uns darum Material, Energie und Wasser möglichst effizient einzusetzen und unsere Abfallmengen zu minimieren, um so einen aktiven Beitrag zum Schutz der Umwelt und dem Erhalt der biologischen Vielfalt zu leisten. Um die Auswirkungen unserer geschäftlichen Aktivitäten auf die Umwelt zu messen und zu reduzieren, liegt ein Managementsystem vor, welches anhand regelmäßiger Managementreviews überprüft wird. So sind wir als SEALABLE Solutions GmbH nach der Umweltmanagementnorm DIN EN ISO 14001 und nach der Energiemanagementnorm DIN EN ISO 50001 zertifiziert. Im Juni 2023 wurden durch die Zertifizierungsgesellschaft BSI für die DIN EN ISO 14001 Re-Zertifizierungs- und für die DIN EN ISO 50001 Überwachungsaudits erfolgreich durchgeführt. Darüber hinaus wurde bereits im Jahr 2015 ein digitales Energiedatenerfassungssystem in Betrieb genommen, welches stetig weiterentwickelt wird. Bereits jetzt können Abteilungsverantwortliche auf einer webbasierten Oberfläche, anhand individuell angelegter Dashboards, energetische Informationen zu den jeweiligen Unternehmensbereichen erhalten.

Wir verpflichten uns den Energieverbrauch langfristig zu reduzieren und die Energieeffizienz in einem kontinuierlichen Verbesserungsprozess zu steigern. Die Umsetzung aller Anforderungen der DIN EN ISO 50001 erfolgen permanent und die

Abläufe im Energiemanagementsystem werden ständig überprüft und verbessert. Hierzu gehören:

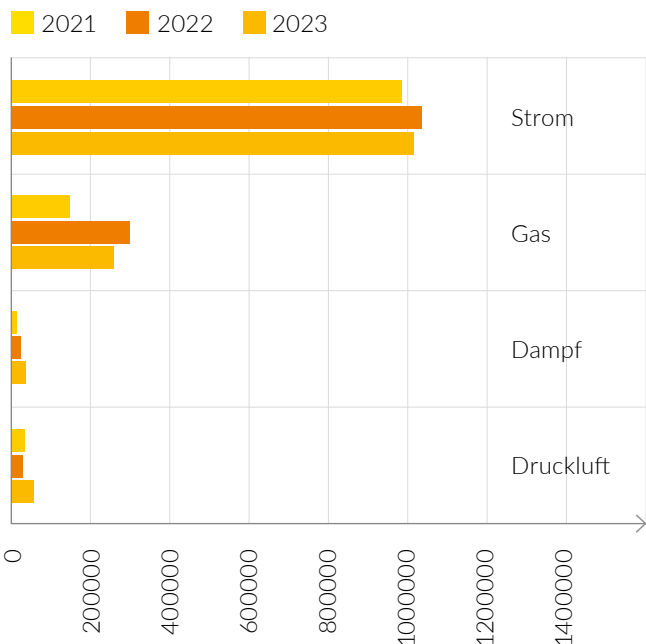
- ✓ Kontinuierliche Steigerung der Energieeffizienz durch Analyse der Verbräuche und Energieflüsse zur Verbesserung der energiebezogenen Leistung
- ✓ Sensibilisierung der Mitarbeiter zum sorgsamem Umgang mit Energie; Kommunikation des Energiemanagementsystems an alle Mitarbeiter
- ✓ Bereitstellung von Informationen und Ressourcen zur Realisierung der strategischen und operativen Ziele
- ✓ Einhaltung aller gesetzlichen Anforderungen, die die Energieaspekte betreffen
- ✓ Anschaffung von energieeffizienten Produkten und Dienstleistungen im Rahmen der finanziellen Möglichkeiten
- ✓ Jährliche Überprüfung der Energiepolitik und Anpassung an geänderte Rahmenbedingungen





## 4.2 ENERGIEVERBRAUCH

### ENERGIEKOSTENVERTEILUNG DER ENERGIEMEDIEN IN €



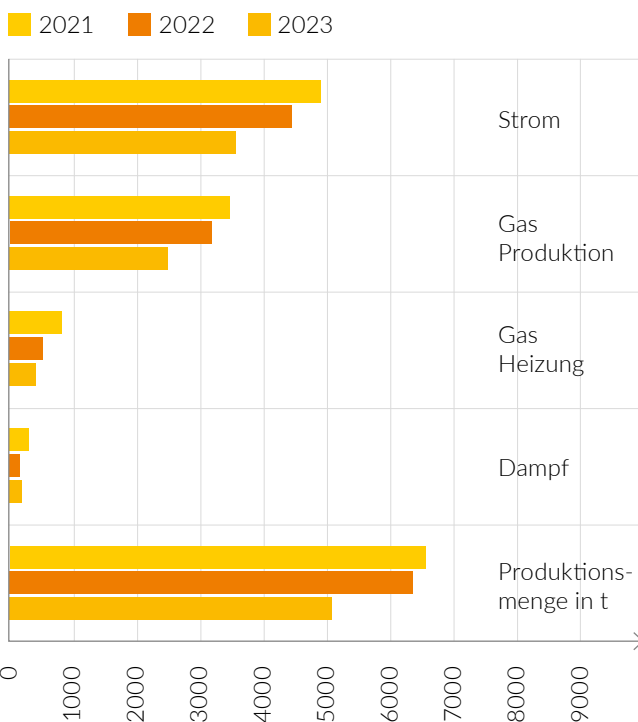
Im Vergleich zum Jahr 2022 ist die verarbeitete Produktionsmenge um ca. 19% gesunken. Die vergangene Energiekrise führte zu einem starken Anstieg der Kostensätze unserer Hauptenergieträger. Das hohe Preisniveau von Strom (+ 2 %), Gas (- 2 %) und Dampf (+ 8 %) wurde über das Jahr weitestgehend gehalten.

Durch die Umsetzung organisatorischer und technischer Maßnahmen ist es uns gelungen, die Energieverbräuche weiter zu reduzieren und den Kostenanstieg auf einem wirtschaftlich verträglichen Niveau zu halten. Als Folge der Verbrauchsreduzierung von 1.711 MWh (21 % zu 2022) konnten 237.000 € (14 % zu 2022) Energiekosten eingespart werden.

#### Die Gründe hierfür sind:

- ✓ Investitionen in moderne Technik
- ✓ Effizienzsteigerung der Heizungs- und Abluftanlage
- ✓ Automatisierung von Vulkanisationsprozesssteuerungen
- ✓ Erweiterung des effizienten Beleuchtungssystems in einer Produktionshalle und Werkzeugbau
- ✓ Mitarbeiterschulung und -sensibilisierung
- ✓ Checklisten zum Umgang mit den Energiemedien an den Produktionslinien

### ENDENERGIEVERBRAUCH IN MWH



Auch im Jahr 2023 konnte der Energy-Performance-Index unseres Unternehmens seit 2020 kontinuierlich verbessert werden. Gegenüber dem Vorjahr wurde der Energieeinsatz pro verarbeitete Produktionsmenge um 2 % reduziert. Das niedrige Niveau der relativen CO<sub>2</sub>-Emission konnte bestätigt werden, wobei sich die absolute Menge, in Korrelation zur Produktionsmenge, um 19 % reduziert hat.

### GESAMTENERGIEEINSATZ

pro Produktionsmenge in kWh/kg

**1.289**

2023

**1.315**

2022

**1.436**

2021

### CO<sub>2</sub>-EMISSION

pro Produktionsmenge in kg/kg

**0.124**

2023

**0.124**

2022

**0.139**

2021



**2021**



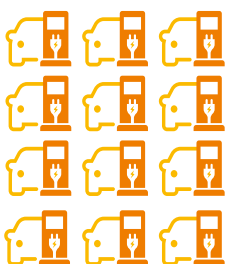
**4 LADEPUNKTE  
4 E-AUTOS**

**2022**



**8 LADEPUNKTE  
9 E-AUTOS**

**2023**



**12 LADEPUNKTE  
12 E-AUTOS**

## CO<sub>2</sub> EINSPARUNG

In Tonnen

**16.593**

2023

**8.753**

2022

**1.610**

2021

## LADEZYKLEN

Anzahl am Jahresende

**1068**

2023

**535**

2022

**157**

2021

## 4.3 E-MOBILITÄT

Die Implementierung von E-Mobilität als Teil unserer Strategie für nachhaltiges Handeln zeigt unser Engagement für die Umwelt und unsere Innovationskraft. Im Juni 2021 wurde unser Betriebsgelände mit zwei nichtöffentlichen AC-Ladesäulen mit insgesamt vier Ladepunkten ausgestattet, um unseren Mitarbeitenden die kostenlose Aufladung ihrer Elektrofahrzeuge zu ermöglichen. Diese Initiative fördert nicht nur die Nutzung emissionsarmer Fahrzeuge, sondern trägt auch zur Verbesserung der Luftqualität und zur Verringerung des urbanen Lärms bei. Seit der Inbetriebnahme dieser Ladesäulen nahm die Nachfrage stetig zu. Bereits im März 2022 verzeichneten wir sechs regelmäßige Nutzer, was uns dazu veranlasste, unsere Ladeinfrastruktur im Juli 2022 um zwei weitere Säulen zu erweitern. Diese Erweiterung war ein direktes Ergebnis des steigenden Interesses und der zunehmenden Akzeptanz der E-Mobilität unter unseren Mitarbeitenden.

Eine weitere Aufstockung erfolgte im Juli 2023, als wir erneut zwei Ladesäulen hinzufügten. Diese Skalierung unserer Kapazitäten ist ein klares Signal für unser Engagement in Bezug auf Nachhaltigkeit und unterstützt unsere Vision eines kohlenstoffarmen Fuhrparks.

Bis dato wurden insgesamt 1.760 Aufladungen an unseren Ladesäulen durchgeführt, wobei 26 MWh grüner Energie zur Verfügung gestellt wurden. Dies hat es uns ermöglicht, fast 27 t CO<sub>2</sub>-Emissionen einzusparen. Die Bereitstellung grüner Energie ist ein Bestandteil unserer Nachhaltigkeitsstrategie, der es uns erlaubt, den ökologischen Fußabdruck unseres Unternehmens und unserer Mitarbeiter zu verringern.



## 4.4 SCOPE 1 & 2

Scope 1 und Scope 2 sind Kategorien von Treibhausgasemissionen, die im Rahmen des Greenhouse Gas (GHG) Protokolls definiert werden, einem international anerkannten Standard zur Emissionsberichterstattung.

**Scope 1** Emissionen bezeichnen direkte Emissionen aus Quellen, die sich in unserem Besitz oder unter der Kontrolle unseres Unternehmens befinden. Dazu gehören Emissionen aus betriebseigenen Fahrzeugen, Anlagen und Produktionsprozessen.

Erdgas (Prozesswärme/Heizung)	590 t
Verbrauch Verbrenner-Fuhrpark	51,7 t
Verbrauch Diesel-Traktor	1,1 t
Verbrauch Gas-Stapler	1,1 t

**Scope 2** beinhaltet indirekte Emissionen aus der vorgelagerten Wertschöpfungskette, die durch eingekauften Strom, Fernwärme/-kälte oder Dampf entstehen.

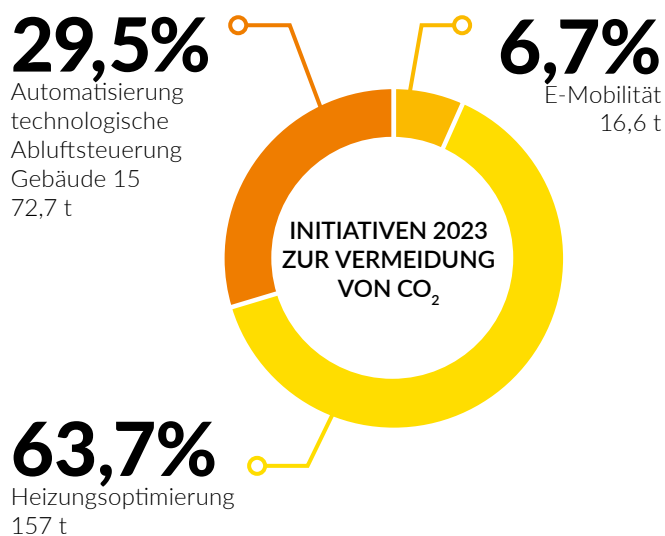
Dampf	48 t
Strom	0 t*

\* nachgewiesener Verbrauch ist aus erneuerbarer Energieerzeugung



**Scope 3** erfasst alle indirekten Emissionen aus der vor- und nachgelagerten Wertschöpfungskette, die eine Folge der unternehmerischen Aktivitäten sind, aber aus Quellen stammen, die nicht dem Unternehmen gehören oder von ihm kontrolliert werden.

Um weiterhin unsere Betriebsabläufe unter Energieeffizienzaspekten zu verbessern und damit die Reduktion von Scope 1 und Scope 2 Emissionen voran zu treiben wurden folgende Maßnahmen ergriffen:



Weitere Maßnahmen sind für 2024 geplant:

**Automatisierung der technologischen Abluftsteuerung Gebäude 14:** Dies kann eine bedeutende Maßnahme zur Energieeinsparung sein. Durch die Automatisierung der Abluftsysteme wird dafür gesorgt, dass nur so viel Luft abgezogen wird, wie nötig ist, um die Luftqualität zu erhalten, ohne den Vulkanisationsprozessen unnötig Wärmeenergie zu entziehen.

**Migration der Gebäudeleittechnik:** Die Optimierung der Gebäudeheizung durch fortschrittlichere Gebäudeleittechnik kann signifikant zur Reduzierung unseres Energieverbrauchs beitragen. Eine intelligente Steuerung wird die Heizleistung an den tatsächlichen Bedarf anpassen und somit den Energieverbrauch senken, was wiederum die Scope 1 Emissionen reduziert.

**Erstellung eines Abwärmekonzeptes nach Energieeffizienzgesetz:** Durch die Definition und Analyse von Abwärmquellen sowie das Erörtern von Nutzungsmöglichkeiten können wir erhebliche Mengen an Energie recyceln, die ansonsten verschwendet würden. Dies hilft nicht nur, den Energiebedarf zu senken, sondern kann auch zu Scope 1 & 2 Reduktionen führen, indem die Notwendigkeit der Wärmeerzeugung durch eigene Anlagen minimiert wird.



Abbildung: Vulkanisierte Abfälle



Abbildung: nicht vulkanisierte Abfälle

## 4.5 ENTSORGUNG UND KREISLAUFWIRTSCHAFT

Nachhaltige Abfallwirtschaft bedeutet für uns eine Schonung der natürlichen Ressourcen und damit auch eine Verminderung der Emissionen. Nachdem Produkte und Materialien ihre finale Nutzung erfahren haben, fallen diese unweigerlich als Abfall an. Für die Entsorgung unserer Abfälle haben wir die Firma Umweltservice Wartburg beauftragt.

Alle Abfälle, welche in der Produktion als vulkanisiertes schwarzes Gummi anfallen, werden über unseren Entsorger an Unternehmen weitergeleitet, die Mischungsabfälle recyceln (mahlen). Letztendlich werden aus den gemahlene Gummiabfällen Bautenschutzplatten hergestellt oder sie dienen als Zuschlag für Straßendecken.

Alle nicht vulkanisierten Abfälle werden verbrannt und dienen der Energieerzeugung. Aufgrund dessen ist eine klare Trennung aller Abfälle im Betrieb (vulkanisierte und nicht vulkanisierte Abfälle, Papier, Schmierstoffe, Gefahrstoffe, Kunststoffe und Folien) unabdingbar. Papierabfälle werden dem Recyclingprozess zugeführt.

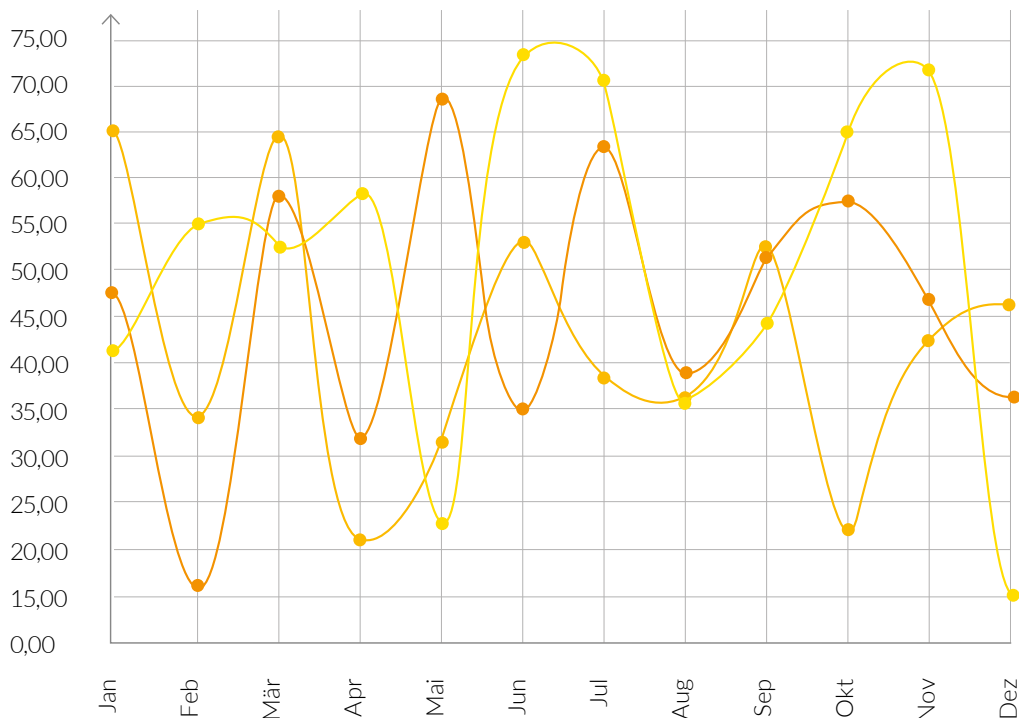
Das benutzte Kühlwasser wird in einem internen System von der am Standort in Waltershausen niedergelassenen ContiTech wiederverwendet. Dabei wird genutztes und aufgeheiztes Kühlwasser in einem Ringsystem zurückgeführt, über Kaskaden gekühlt und steht dann wieder zur Verfügung.



## 4.6 ABFALL

### ABFALLMENGE IN TONNEN

■ 2021 ■ 2022 ■ 2023

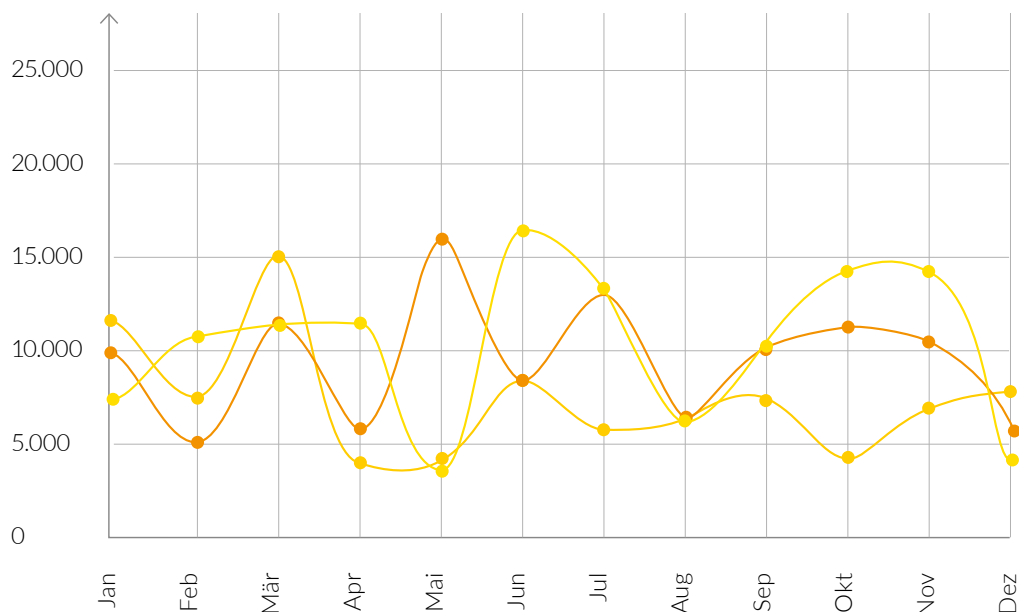


Die Senkung der Mengen und der damit verursachten Kosten für zu entsorgende Produktionsabfälle steht natürlich im Fokus unserer Bemühungen um Nachhaltigkeit. Es ist uns gelungen, die Gesamtmenge des Ab-

falls von 2022 zu 2023 um 11% zu reduzieren. Eine Ursache dafür ist die organisatorische Gesamtplanung von Aufträgen und ein geringerer Durchsatz in diesem Jahr.

### ABFALLKOSTEN IN €

■ 2021 ■ 2022 ■ 2023



### ABFALLERFASSUNG NACH DER GEWABFVO IN TONNEN PRO JAHR

■ PPK ■ Metall  
■ Kunststoffe ■ Altgummi  
■ Holz ■ Hausmüll







## KÜHLWASSER

Jahresverbrauch in m<sup>3</sup>

**132.360**

2023

**160.173** **239.828**

2022

2021

## ABWASSER

Jahresverbrauch in m<sup>3</sup>

**3.586**

2023

**5.195** **7.073**

2022

2021

## TRINKWASSER

Jahresverbrauch in m<sup>3</sup>

**1.622**

2023

**1.953** **2.443**

2022

2021

## 4.7 WASSER & DRUCKLUFT

Pneumatikkomponenten sind ein wichtiger Bestandteil unserer Fertigungslinien. Druckluft wird strombasierend erzeugt und gehört zu den teuersten Energiemedien. Deshalb sind wir auch hier bestrebt die Effizienz kontinuierlich zu steigern sowie Leckagen und die damit zusammenhängenden Verluste zu minimieren. Trotz der Erweiterung um ein pneumatisches System zeigt der Trend, dass 2023 gegenüber 2022 10 % weniger Druckluft verbraucht wurde.

Durch die Etablierung geeigneter Sensorik und Steuerungen von Kühlprozessen ist es uns gelungen den Kühlwasserverbrauch signifikant zu senken. Während 2021 noch rund 240.000 m<sup>3</sup> Kühlwasser verbraucht wurden, lag der Jahresbedarf 2022 nur noch bei knapp 160.000 m<sup>3</sup> und konnte 2023 auf 132.360 m<sup>3</sup> weiter reduziert werden.

Abwasser setzt sich aus dem verbrauchten Trinkwasser und Kühlwasser, welches dem Kühlkreislauf nicht wieder zugeführt werden kann, zusammen. Der um 24 % verringerten Auslastung abwasserproduzierender Salzbadanlagen stehen eine Senkung von 31% abgeführten Abwassers gegenüber. Diese Effizienzsteigerung wurde vorrangig durch Mitarbeitersensibilisierung erreicht. Trinkwasser wird nur zu einem geringen Teil und für besondere Qualitätskriterien in der Produktion verwendet.



## 05 | BIODIVERSITÄT

5.1 Blumenwiese

5.2 Wildbiene vs Honigbiene





## 5.1 BLUMENWIESE

Biodiversität, die biologische Vielfalt, umfasst die Vielfalt innerhalb von Arten, zwischen Arten und die Vielfalt der Ökosysteme. Eine reiche Biodiversität ermöglicht es natürlichen Systemen, produktiv zu bleiben, sich an neue Herausforderungen anzupassen und zum Klimaschutz beizutragen. In einer Welt, die zunehmend von menschlichen Aktivitäten geprägt ist, spielen bewusste Anstrengungen zur Förderung der Biodiversität eine entscheidende Rolle.

Ein bemerkenswertes Beispiel für solche Anstrengungen ist die Schaffung von Blumenwiesen auf Firmengeländen, speziell ausgerichtet auf die Bedürfnisse von Wildbienen und anderen Insekten. Diese Initiative geht über die reine Ästhetik hinaus; sie ist eine praktische Maßnahme zur Unterstützung der lokalen Biodiversität. Wildbienen, die zu den wichtigsten Bestäubern zählen, sind für die Bestäubung vieler Wild- und Nutzpflanzen unerlässlich.

## 5.2 WILDBIENE VS. HONIGBIENE

Durch die Umwandlung von Teilen unseres Firmengeländes in blütenreiche Wiesen werden einige Vorteile erzielt: Erstens bieten diese Wiesen eine dringend benötigte Nahrungsquelle und Lebensraum für Bestäuber und andere Insekten. Sie helfen, die Bestäubungsleistung zu verbessern, was wiederum die Gesundheit und Vielfalt der lokalen Pflanzenarten unterstützt. Zweitens tragen sie zur Schönheit des Geländes bei und schaffen ein angenehmes Umfeld für Mitarbeiter und Besucher. Drittens demonstrieren Unternehmen durch solche

Maßnahmen ihr Engagement für Umweltverantwortung und nachhaltige Praktiken. Diese Initiative ist auch ein Aufruf zum Handeln, der zeigt, wie Unternehmen einen praktischen Beitrag zum Umweltschutz leisten können, selbst auf kleinem Raum mit geringem Aufwand. Wir haben uns aktiv gegen die Ansiedlung eines Honigbienenstammes entschieden und für das Anlegen einer Blumenwiese auf dem Betriebsgelände. Es kann aus mehreren Gründen deutlich effektiver zur Förderung der Biodiversität beitragen.

### VIELFALT DER PFLANZENARTEN

Eine Blumenwiese bietet eine breite Palette von Pflanzenarten, die verschiedene Bestäuber anziehen. Dies schafft einen Lebensraum für viele Insektenarten, darunter Wildbienen, Schmetterlinge, Käfer und weitere. Jede dieser Arten spielt eine einzigartige Rolle in ihrem Ökosystem. Die Ansiedlung eines Honigbienenstammes fördert hingegen vorrangig eine einzige Spezies, was weniger zur Artenvielfalt beiträgt.

### KONKURRENZ & KRANKHEITEN

Honigbienen können in direkte Konkurrenz zu Wildbienen und anderen heimischen Bestäubern treten, besonders wenn die Ressourcen begrenzt sind. Diese Konkurrenz um Nahrung kann die Populationen heimischer Bestäuber negativ beeinflussen. Zudem besteht die Gefahr, dass Krankheiten und Parasiten von Honigbienen auf Wildbienen übertragen werden, was die lokalen Populationen weiter gefährden kann.

### NATÜRLICHE ÖKOsysteme

Blumenwiesen unterstützen auch andere Tiere, indem sie Lebensraum und Nahrung bieten. Vögel und Kleintiere profitieren von der Vielfalt einer Blumenwiese. Dies fördert ein gesundes, ausgeglichenes Ökosystem, mit natürlicher Schädlingsbekämpfung und verbesserter Bodengesundheit. Die Ansiedlung von Honigbienen trägt hingegen nicht direkt zur Unterstützung dieser breiteren Ökosystemfunktionen bei.

### ANPASSUNG & RESILIENZ

Die Diversität in einer Blumenwiese erhöht die ökologische Resilienz gegenüber Störungen wie extremen Wetterbedingungen, Krankheiten und Schädlingsbefall. Verschiedene Pflanzen und Bestäuber haben unterschiedliche Bedürfnisse und Toleranzen, was das System insgesamt stabiler macht. Ein auf Honigbienen basierendes System ist weniger anpassungsfähig und kann dadurch leichter beeinträchtigt werden.





## 06 | MITARBEITER UND GESELLSCHAFT

- 6.1 Personalpolitik
- 6.2 Personalstruktur
- 6.3 Vergütungsmanagement
- 6.4 Diversity und Chancengleichheit
- 6.5 Personalentwicklung und Weiterbildung
- 6.6 Ausbildung
- 6.7 Work-Life Balance
- 6.8 Arbeitssicherheit und Gesundheitsschutz
- 6.9 Rolle des Betriebsrates
- 6.10 Engagement vor Ort
- 6.11 Nachhaltigkeitsabkommen

## 6.1 PERSONALPOLITIK

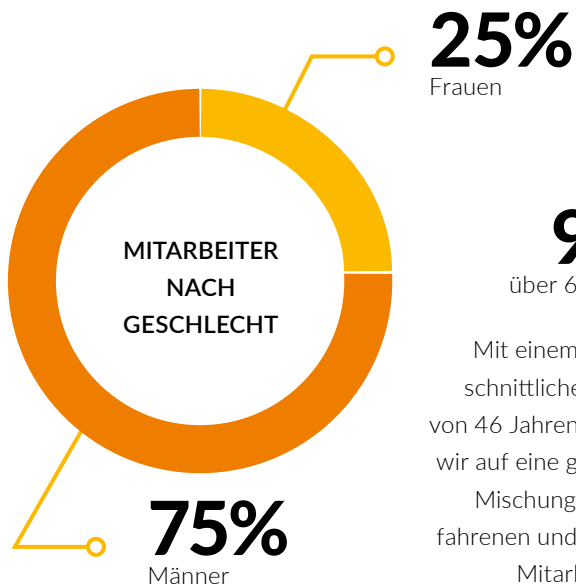
Unsere Mitarbeiter werden aktiv in die Verantwortung für Qualität, Arbeitssicherheit und Umwelt eingebunden. Somit trägt jeder seinen Teil zum nachhaltigen Erfolg der Unternehmung bei. Die Motivation der Mitarbeiter und das Tragen von Verantwortung werden durch eine zeitgerechte offene Informationspolitik, klare dezentrale Führungsprozesse und bedarfsgerechte Schulungen und Weiterbildungen unterstützt. Die Mitarbeiter werden entwickelt, damit sie ihre Aufgaben im Rahmen der geltenden Reglemente und des Verhaltenskodexes der SEALABLE Solutions GmbH erfolgreich umsetzen können.

Das personalpolitische Leitbild besteht aus drei Teilen. Der erste Teil umfasst das Kompetenzprofil, welches standardisiert für alle

Führungskräfte gilt und jährlich durch den Personalbeurteilungsprozess überprüft wird. Der zweite Teil beinhaltet die Führungsgrundsätze und im dritten Teil werden die Erwartungshaltungen der Geschäftsleitung in Bezug auf die Mitarbeitenden und Führungskräfte sowie allgemeine Werte und Ziele der Personalpolitik aufgezeigt.

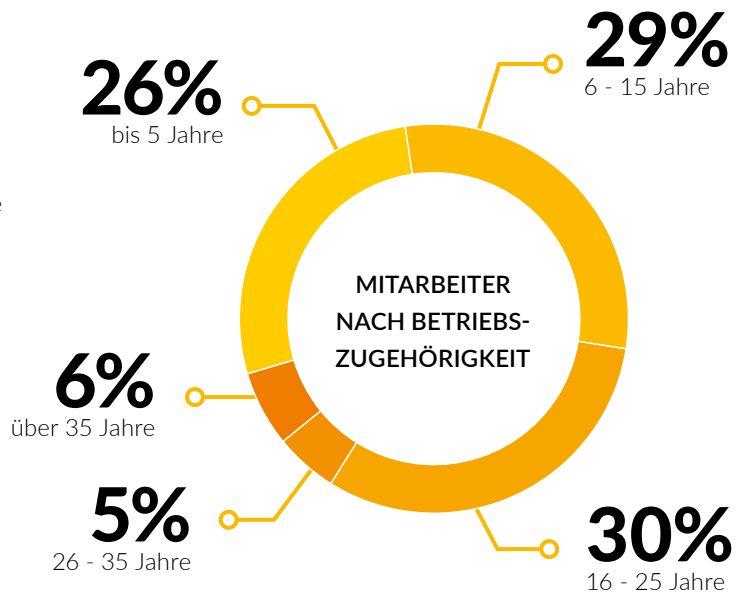
## 6.2 PERSONALSTRUKTUR

Ende 2023 beschäftigen wir als SEALABLE Solutions GmbH insgesamt 156 Mitarbeiter (zzgl. 1 Leiharbeiter). Gegenüber dem Vorjahr ist die Anzahl um 11,2 % gesunken. Insgesamt 25 % der Mitarbeiter sind Frauen und 75 % sind Männer.



Der Anteil der gewerblichen Mitarbeiter beläuft sich auf 76 % und der Anteil der Angestellten auf 24 %.

**119**  
(76 %) Gewerbliche Mitarbeiter



Das wir als Arbeitgeber auf Kontinuität setzen, belegt allein die Zahl, dass 86,7 % aller Mitarbeiter (ohne Auszubildende) unbefristet eingestellt sind. Damit einhergehend liegt auch die durchschnittliche Betriebszugehörigkeit bei 13,9 Jahren pro Mitarbeiter. Die Fluktuationsrate im Jahr 2023 beläuft sich auf 9,2 %.



Mit einem durchschnittlichen Alter von 46 Jahren setzen wir auf eine gesunde Mischung aus erfahrenen und jungen Mitarbeitern.

**37**  
(24 %) Angestellte



## 6.3 VERGÜTUNGSMANAGEMENT

Unsere Vergütungssysteme sind leistungs- und ergebnisorientiert. Neben Festgehältern erhalten unsere Mitarbeiter zusätzlich variable Vergütungsbestandteile, die von der individuellen Leistung und vom Unternehmenserfolg abhängen. Weiterhin erhalten sie eine Jahresleistungsprämie (13. Gehalt bzw. Weihnachtsgeld) und Urlaubsgeld.

Die betriebliche Altersvorsorge ergänzt die Leistungen der gesetzlichen Sozialversicherung und leistet einen wichtigen Beitrag zur nachhaltigen und gesicherten Altersversorgung unserer Mitarbeiter. So zahlen wir einen Zuschlag von 15 % auf den Betrag der Entgeltumwandlung unserer Mitarbeiter. Auch die gezahlten vermögenswirksamen Leistungen können in die betriebliche Altersvorsorge eingezahlt werden. Hinzu kommt eine betriebliche Krankenversicherung seit Juni 2021, welche komplett vom Arbeitgeber finanziert wird.

### INFLATIONSAUSGLEICHPRÄMIE & ENTGELTANPASSUNGEN

Bei SEALABLE Solutions GmbH erkennen wir die wirtschaftlichen Herausforderungen an, mit denen unsere Mitarbeiter konfrontiert sind, insbesondere im Hinblick auf die steigende Inflation und die damit verbundenen Lebenshaltungskosten. Obwohl wir nicht mehr tarifgebunden sind und somit keine verpflichtende Anpassung von Entgelten oder die Zahlung von Inflationsausgleichsprämien vorgeschrieben ist, haben wir uns aus einem starken Gefühl der Verantwortung unseren Mitarbeitern gegenüber entschieden, proaktive Schritte zu unternehmen.

Um unseren Mitarbeitern in diesen unsicheren Zeiten zusätzliche Unterstützung zu bieten, führen wir eine Inflationsausgleichsprämie ein. Diese Maßnahme zielt darauf ab, die Kaufkraft unserer Mitarbeiter zu stärken und direkte finanzielle Beihilfe zu leisten, um die Auswirkungen der Inflation abzufedern. Darüber hinaus haben wir beschlossen, unsere Entgeltstrukturen freiwillig anzupassen. Diese Entscheidung spiegelt unser Bestreben wider, faire und wettbewerbsfähige Gehälter zu bieten, die die Hingabe und die Fähigkeiten unserer Mitarbeiter anerkennen, und SEALABLE Solutions GmbH als attraktiven Arbeitgeber in der Branche positionieren.

Diese Schritte sind Ausdruck unseres Engagements für das Wohl und die Zufriedenheit unserer Mitarbeiter. Bei SEALABLE glauben wir fest daran, dass die Investition in unsere Mitarbeiter der Schlüssel zu unserem gemeinsamen Erfolg ist, und wir sind bestrebt, eine gerechte Arbeitsumgebung für alle zu schaffen.

## VORSCHLÄGE

Eingereicht bis Jahresende

28  
2023

45  
2022

78  
2021

## QUOTE

Umgesetzte Vorschläge

68%  
2023

76%  
2022

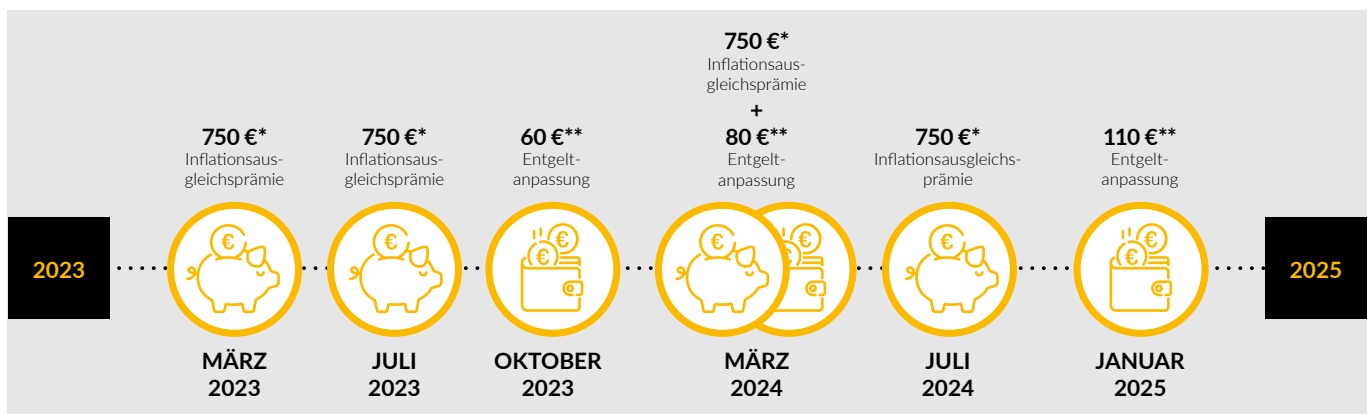
49%  
2021

### BVW & KVP

Im Rahmen des betrieblichen Vorschlagswesens kommen Prämien für Anregungen zur Verbesserung des Arbeits- und Gesundheitsschutzes, des Energie- und Umweltschutzes und sonstige kreative und gewinnbringende Verbesserungsvorschläge von unseren Mitarbeitern dazu. Motivation, Ideen und Mitdenken wird bei uns immer befürwortet und belohnt.

\* Teilzeitbeschäftigte anteilig, Mitarbeiter in ATZ 50% und Auszubildende in Höhe von 250 €

\*\* Teilzeitbeschäftigte anteilig und Auszubildende 50%





## 6.4 DIVERSITY UND CHANCENGLEICHHEIT

Wir respektieren die Menschenrechte, die persönliche Würde, die Privatsphäre und die Persönlichkeitsrechte jedes Einzelnen. Wir arbeiten zusammen mit Frauen und Männern unterschiedlicher Herkunft, Nationalität, Kultur, Region und Hautfarbe. Dabei leben wir eine Kultur der gegenseitigen Wertschätzung und des Vertrauens. Niemand darf we-

gen seiner Herkunft, seines Geschlechts, seiner sexuellen Orientierung, seiner Religion oder Weltanschauung, einer Behinderung oder seines Alters benachteiligt werden. Wir dulden keine Diskriminierung, Demütigung, Unterdrückung oder Beleidigung.

### SCHWERBEHINDERTENVERTRETUNG

Zur Unterstützung und Integration unserer Schwerbehinderten Mitarbeiter gibt es in unserem Unternehmen eine Vertrauensperson und zwei Stellvertreter.

### GEHALTSSTRUKTUR

Durchschnittlich pro Monat



12%



Anteil Mitarbeiter mit Migrationshintergrund

11



Anzahl unterschiedlicher Herkunftsländer (inkl. Deutschland)

13 %



Anteil Mitarbeiter mit Schwerbehinderung oder Gleichstellung

PRODUKTIVE MITARBEITER

96

87

Anzahl Mitarbeiter mit einem Berufsabschluss

31

Anzahl Mitarbeiter mit einem fachspezifischen Abschluss

UNPRODUKTIVE MITARBEITER

60

55

Anzahl Mitarbeiter mit einem Berufsabschluss

21

Anzahl Mitarbeiter mit einem Techniker, Fach- oder Hochschulabschluss

56%

Männer



44%

Frauen



Foto: #340509733 | rawpixel.com | AdobeStock

## 6.5 PERSONAL- ENTWICKLUNG UND WEITERBILDUNG

Kompetenzen, die zum Berufseinstieg erworben wurden, reichen heute oft nicht mehr für ein ganzes Arbeitsleben aus, denn die Anforderungen der Arbeitswelt werden zunehmend komplexer. Die Bereitschaft unserer Mitarbeiter lebenslang zu lernen ist deshalb ein wichtiger Baustein für den Erfolg unseres Unternehmens. Um diesem gerecht zu werden, gibt es den SEALABLE Solution „Talent Flow“, welcher für alle Mitarbeiter bis hin zum Führungsteam gilt.

Beim Coaching Programm unterstützen und fordern die Mentoren die jungen Arbeitskollegen mit wenig Berufserfahrung. Dies geschieht durch regelmäßige Coaching Interviews, um die persönliche Entwicklung zu fördern. Dadurch ist schon frühzeitig ein Grundstein auf dem Weg der persönlichen Entwicklung gelegt. Diese Interviews beinhalten Standortregelungen, Bedürfnisse und Entwicklungsvorschläge von Seiten des Mitarbeiters. Weiterhin beinhaltet das Interview die Entwicklungsmöglichkeiten seitens des Arbeitgebers, sowie eine Einschätzung des individuellen Trainingsprogrammes.

Das Talent Management fördert aktiv die Personalentwicklung auf allen Ebenen. Wir wissen, dass Erfolg von den Fähigkeiten, Kompetenzen und der Qualität der Mitarbeiter abhängt. Um auch langfristig den Erfolg des Unternehmens zu sichern, fokussieren wir uns auf Talent Management durch stetige Übernahmen und das Behalten von Leistungsträgern. Dies beinhaltet auch, das Talent Management auf die Firmenziele auszurichten und die Mitarbeiter zu unterstützen, ihre Möglichkeiten zu steigern und zu verbessern. Dazu zählt auch, sie bei der Anwendung ihrer Fähigkeiten auf die sich ändernden Marktbedingungen zu unterstützen. Der Talent Management Prozess ermöglicht die Identifikation talentierter Mitarbeiter unternehmensweit. Zudem werden Talente gezielt durch die Besetzung mit fordernden Stellen gefördert. Diese Potenziale könnten unsere zukünftigen Experten oder Führungskräfte werden.



## 6.6 AUSBILDUNG

Wir sind davon überzeugt, dass gut qualifizierte Nachwuchskräfte den Unternehmenserfolg langfristig sichern. Mit unserem Ausbildungssystem möchten wir einen Beitrag zu einem gelungenen Start in das Berufsleben leisten und gesellschaftliche Verantwortung übernehmen. Im Geschäftsjahr 2023 beschäftigten wir einen BA-Studenten in Kooperation mit der DHGE (Dualen Hochschule Gera-Eisenach) am Standort Eisenach im Studiengang Engineering für Kunststofftechnik, sowie zwei Auszubildende im kaufmännischen Bereich.

Auch in den kommenden Jahren möchte SEALABLE seine gesellschaftliche Verantwortung weiter wahrnehmen, junge Fachkräfte ausbilden und in das Unternehmen integrieren. Hierzu werden nachfolgende Ausbildungsberufe angeboten:

- ✓ Verfahrensmechaniker für Kunststoff und Kautschuk
- ✓ Maschinen- und Anlagenfahrer
- ✓ Industriekaufmann
- ✓ Industriemechaniker
- ✓ Elektrotechniker
- ✓ Duales Studium im Bereich Engineering (für Produktionstechnik oder Kunststofftechnik)



Foto: #134584255 | contrastwerkstatt | AdobeStock

Foto: # 3791256 | andrea piacquadro | Pexels



**SEAL  
ABLE**  
pioneers in profiles.





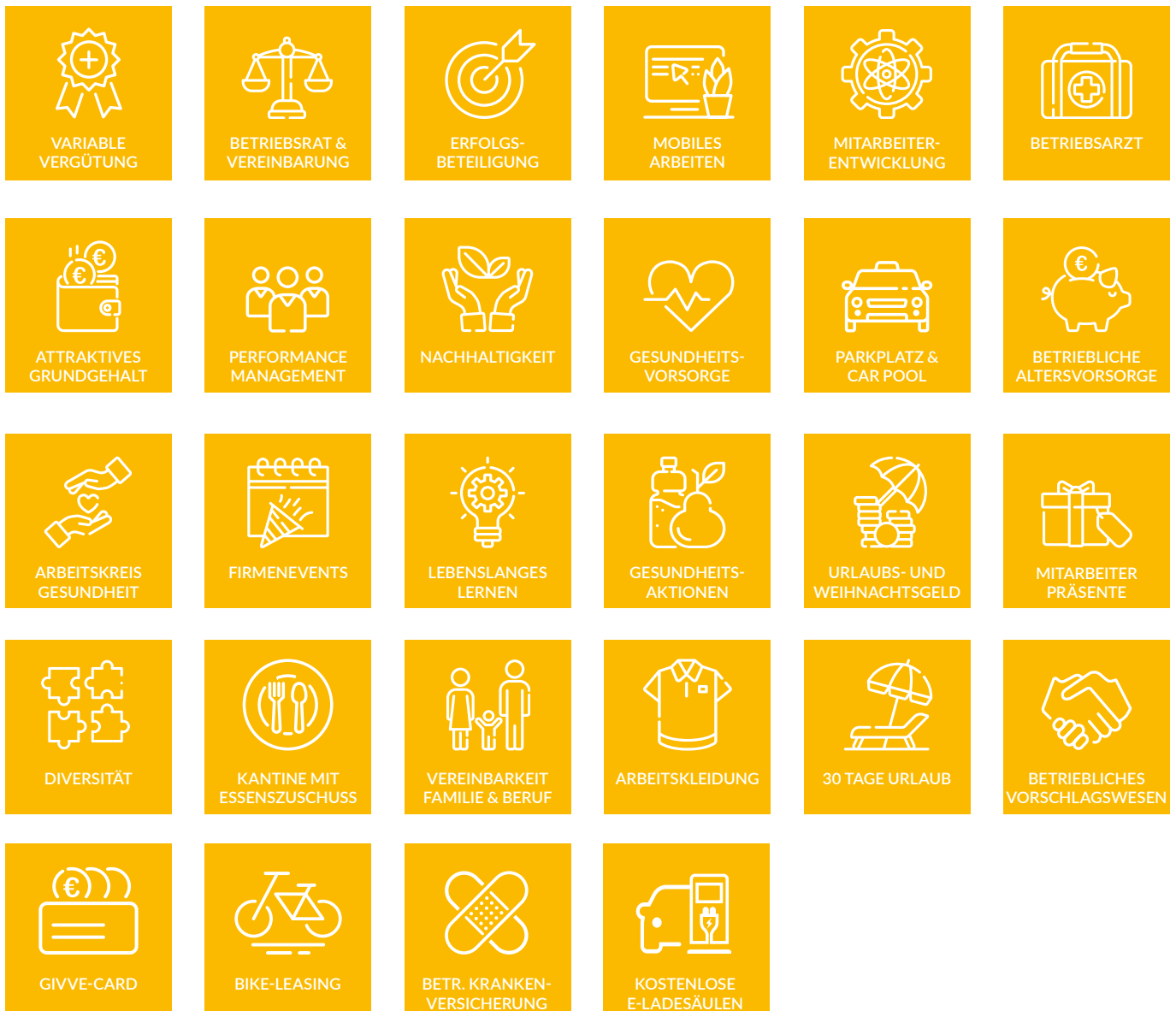
## 6.7 WORK-LIFE BALANCE

Im Einklang mit unserem Bestreben nach Nachhaltigkeit und sozialer Verantwortung legt SEALABLE Solutions GmbH größten Wert auf die Work-Life-Balance unserer Mitarbeiter. Uns ist bewusst, dass das Wohlergehen unserer Belegschaft eine entscheidende Rolle spielt, nicht nur für das individuelle Glück jedes Einzelnen, sondern auch für den gemeinsamen Erfolg unseres Unternehmens. Aus diesem Grund haben wir eine umfassende Palette an Maßnahmen und Initiativen ins Leben gerufen, die darauf abzielen, ein gesundes Gleichgewicht zwischen beruflichem Engagement und privatem Ausgleich zu fördern. So hat sich die Familienfreundlichkeit als Teil in der Unternehmenskultur verankert.

Wir unterstützen unsere Mitarbeiter darin, ein ausgewogenes Gleichgewicht zwischen Familie und Beruf zu finden. Durch verschiedene Arbeitszeitmodelle, wie Gleitzeit, Teilzeit, Alters-

teilzeit und Minijobs bieten wir Flexibilität, nicht nur für beschäftigte Mütter. Ziel ist es, die Bedürfnisse der Mitarbeiter bestmöglich in Einklang mit den Arbeitsaufgaben zu bringen. An Bildschirmarbeitsplätzen kann Homeoffice in Anspruch genommen werden. Zwei Kollegen im Ausland nutzen dies zu 100% und 25 weitere Kollegen im Schnitt an 1 bis 3 Tagen die Woche. Wir setzen alles daran, ein Arbeitsumfeld zu schaffen, in dem Flexibilität und Eigenverantwortung großgeschrieben werden.

Seit 2021 sind wir an dem Projekt „InnoFarm“ der TU Ilmenau beteiligt, welches sich mit der Erprobung neuartiger Arbeitsmodelle beschäftigt. Speziell bei SEALABLE liegt der Fokus auf der Einführung und Erprobung von Maßnahmen zur Flexibilisierung der Produktion und Verbesserung der Arbeitsbedingungen.





## 6.8 GESUNDHEITZIRKEL

Dank des Engagements unseres Gesundheitszirkels, einer Initiative, die von Mitarbeitern für Mitarbeiter ins Leben gerufen wurde, konnten wir eine Reihe von besonderen Maßnahmen etablieren, die das körperliche und seelische Wohlbefinden am Arbeitsplatz steigern. Wir setzen auf Benefits die Gesundheitsthemen aufgreifen. Wir schaffen gesunde Verpflegungsangebote und wir unterstützen zahlreiche Freizeit- und Sportaktivitäten. Hierdurch stärken wir die Kompetenz und Eigenverantwortung der Mitarbeitenden im Umgang mit ihrer körperlichen und seelischen Gesundheit.

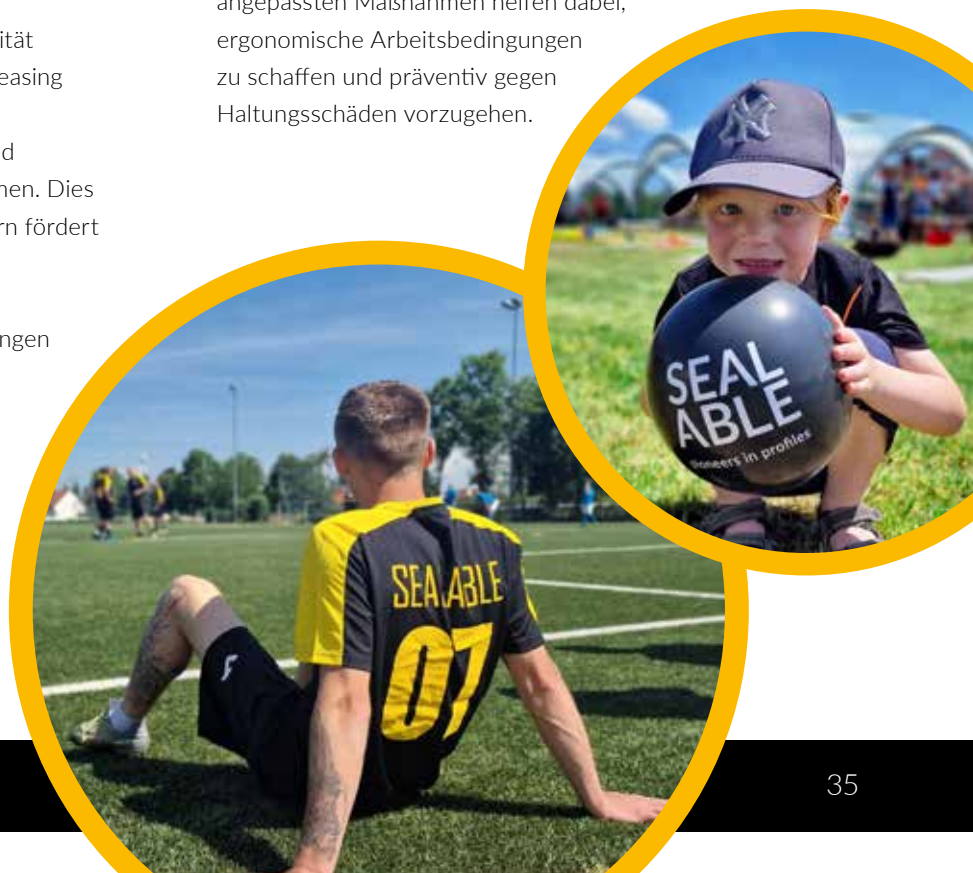
**Bike-Leasing-Programm:** Um nachhaltige Mobilität zu fördern, bieten wir seit Sommer 2023 Bike-Leasing an. Bereits 12 (8 %) unserer Mitarbeiter nutzen diese Möglichkeit, um auf umweltfreundliche und gesundheitsbewusste Weise zur Arbeit zu kommen. Dies stärkt nicht nur das Umweltbewusstsein, sondern fördert auch die körperliche Aktivität und Fitness.

**Wandertage und Sportfeste:** Diese Veranstaltungen sind mehr als nur eine willkommene Pause vom Büroalltag - sie sind eine Gelegenheit, den Teamgeist zu stärken und gemeinsam Spaß an der Bewegung zu haben. Unsere Wandertage führen uns durch die malerische Natur unserer Region, während unsere Sportfeste eine bunte Vielfalt an Aktivitäten bieten, die jedem Geschmack gerecht werden.

**Obsttage:** An diesen besonderen Tagen verwöhnen wir unser Team mit einer Auswahl an frischem, saisonalem Obst und Gemüse. Diese kleine, aber feine Geste soll eine gesunde Ernährung fördern und gleichzeitig als Zeichen unserer Wertschätzung dienen.

In der warmen Jahreszeit sorgen wir wiederum mit einem dauerhaften Eisvorrat für eine Abkühlung.

**Professionelle Fußvermessung:** Um die körperliche Gesundheit unserer Mitarbeiter zu unterstützen, bieten wir professionelle Fußvermessungen an. Diese individuell angepassten Maßnahmen helfen dabei, ergonomische Arbeitsbedingungen zu schaffen und präventiv gegen Haltungsschäden vorzugehen.







„EIN GUTER BETRIEBSRAT  
IST IMMER SO STARK, WIE DIE  
MITARBEITER:INNEN,  
DIE HINTER IHM STEHEN.“

## PERSONAL- ENTSCHEIDUNGEN

Einstellungen

07

2023

17

2022

18

2021

## PERSONAL- ENTSCHEIDUNGEN

Kündigungen

02

2023

02

2022

04

2021

## 6.9 ROLLE DES BETRIEBSRATES

Die Rechte der Arbeitnehmer zu respektieren und ihnen Mitsprachemöglichkeiten einzuräumen, gehört für uns zur Selbstverständlichkeit. In allen Unternehmensteilen wird darauf geachtet, die Mitbestimmungsrechte der Arbeitnehmer zu garantieren. SEALABLE hat sich dazu verpflichtet, die Vereinigungsfreiheit seiner Mitarbeiter weltweit sicherzustellen und sich gegenüber den Beschäftigten fair zu verhalten.

Grundlage für eine vertrauensvolle Zusammenarbeit sind Respekt und offene Kommunikation. Daher besteht zwischen der Unternehmensführung und den Arbeitnehmervertretern ein intensiver und regelmäßiger Dialog. Unser Betriebsrat wird daher in personelle Entscheidungen einbezogen, mit ihnen getroffene Kollektivvereinbarungen haben für alle Mitarbeiter Gültigkeit. Ihre konkreten Aufgaben sind im Allgemeinen darüber zu wachen, dass die geltenden Gesetze, Verordnungen, Verträge, Betriebsvereinbarungen und Unfallverhütungsvorschriften eingehalten werden.

Der Betriebsrat fördert aktiv einen offenen Dialog innerhalb unseres Unternehmens. Durch regelmäßige Mitarbeiterbefragungen und Diskussionsrunden trägt der Betriebsrat dazu bei, dass die Stimmen unserer Mitarbeiter gehört werden und in unsere Strategien und Entscheidungen einfließen.

In enger Zusammenarbeit mit unserem Betriebsrat haben wir eine Reihe von Nachhaltigkeitsinitiativen ins Leben gerufen, darunter ein umfangreiches Recyclingprogramm, Workshops zur Gesundheitsförderung und flexible Arbeitszeitmodelle zur Verbesserung der Work-Life-Balance unserer Mitarbeiter.

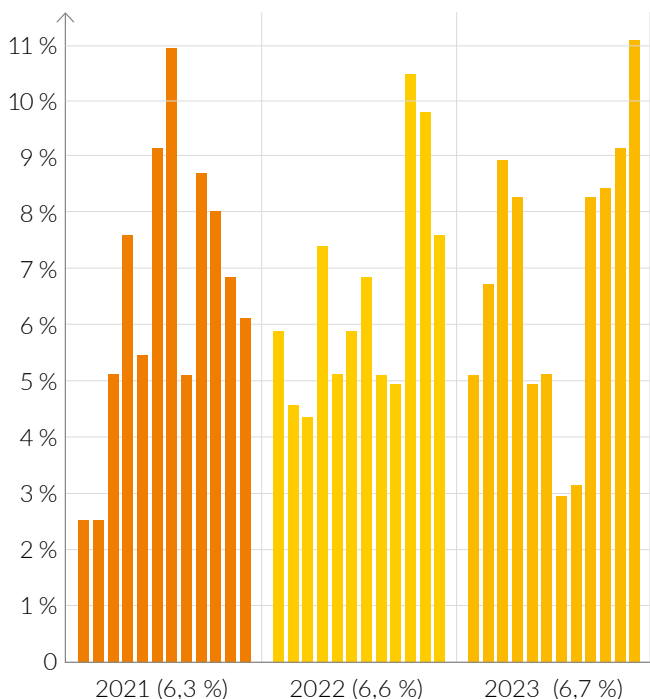


## 6.10 ARBEITSSCHUTZ UND GESUNDHEIT

Die Sicherheit, Gesundheit und das Wohlbefinden unserer Mitarbeiter sind uns ein zentrales Anliegen. Wir fördern diese durch zweckmäßige Arbeitsorganisationen, nachhaltige Führungspolitik, aktive Mitarbeit, periodische Informationen sowie durch fach- und personengerechte Aus- und Weiterbildungen und erfüllen die gesetzlichen und behördlichen Anforderungen.

Die Wirksamkeit unserer Systeme für den Arbeitsschutz wird durch Zertifizierungen nach den Standards der ISO 45001 nachgewiesen. Wir führen auf allen Ebenen Audits, sowohl durch interne als auch durch externe Stellen, durch, um unsere Maßnahmen zur Arbeitssicherheit fortlaufend zu überprüfen und kontinuierlich zu verbessern.

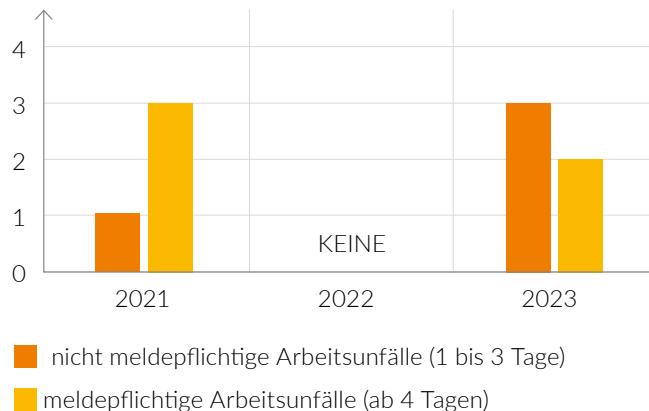
### KRANKENSTAND



Der Krankenstand beträgt im Jahr 2023 insgesamt 6,7 % (ohne Langzeitkranke). Das liegt knapp unter dem durchschnittlichen Krankenstand von 6,76 % in Deutschland.

### ARBEITSUNFÄLLE

Für ein erfolgreiches Arbeitsschutzmanagement ist das sicherheitsbewusste Verhalten aller Mitarbeiter ebenso bedeutend, wie vorbeugende Maßnahmen durch regelmäßige Schulungen, Messungen und Analysen. denn circa 80 % aller Unfälle haben ihre Ursachen in einem Verhaltensfehler der verunfall-



ten Personen. Mit unserem „Safety First“ Devise, welche die klassischen Elemente der Arbeitssicherheit um den Baustein der verhaltensbasierten Arbeitssicherheit ergänzt, streben wir eine kontinuierliche Reduzierung des Unfallgeschehens mit dem Ziel „null Unfälle“ an. Dies gelang uns bereits 2022. Unser Leitsatz „Safety First“ bringt die Maßnahmen und Aktivitäten der Methode auf einen gemeinsamen Nenner. Damit geben wir allen Mitarbeitern bei ihren täglich zu treffenden, sicherheitsbedeutenden Entscheidungen eine Hilfestellung, um im Zweifel die eindeutig sichere Verhaltensweise zu wählen, selbst wenn diese im ersten Moment aufwändig oder zeitraubend erscheint.

#### MASSNAHMEN HIERFÜR SIND:

- ✓ BEM (Betriebliches Eingliederungsmanagement)
- ✓ Safety First Culture (verhaltensorientiertes Sicherheitsprogramm)
- ✓ Gefährdungsbeurteilung / Unfallanalysen
- ✓ Regelmäßige Betriebsbegehung
- ✓ Messung am Arbeitsplatz
- ✓ Arbeitsschutzausschuß-Sitzungen
- ✓ Arbeitsmedizinische Vorsorge



## 6.11 ENGAGEMENT VOR ORT

Unternehmerischer Erfolg und gesellschaftliche Verantwortung gehören für uns zusammen. Wir wollen als Unternehmen gestalten, helfen und fördern. In vielen gemeinwohlorientierten Projekten tragen wir gemeinsam mit unseren Mitarbeitern dazu bei, gesellschaftliche Herausforderungen zu meistern. Den Rahmen für das gesellschaftliche Engagement des Unternehmens legt der Verhaltenskodex fest. Er verbietet Spenden an politische Parteien und deren Vertreter sowie an Organisationen, bei denen es zu Interessenkonflikten kommen könnte. Unzulässig sind auch Spenden an Einzelpersonen und Zahlungen auf Privatkonten. Grundsätzlich dürfen Spenden nicht dem Ansehen des Unternehmens schaden und müssen transparent und nachvollziehbar sein.

### JUGEND

Um die Jugend von heute zu fördern, unterstützen wir verschiedene Projekte, wie zum Beispiel dem Arnoldipreis, der jedes Jahr den Abiturienten zum Abschluss übergeben wird. Ebenso sponsoren wir die ansässige Jugendfeuerwehr und die AWO Gotha.



### KINDERKREBS-STIFTUNG

Seit Jahren unterstützen wir gemeinsam mit unseren Mitarbeitern die Kinderkrebs-Stiftung. So ist es guter Brauch, dass auf der jährlichen Firmenweihnachtsfeier die Mitarbeiter für diese Institution spenden. Aufgabe der Kinderkrebs-Stiftung ist es, betroffenen Familien und jungen Erwachsenen, die als Kind an Krebs erkrankt waren, beizustehen. Mit Information, Beratung und Hilfe in finanziellen Notlagen wird dies durchgeführt. Sie setzt sich erfolgreich dafür ein, Heilungschancen, Behandlungsmethoden und Lebensqualität krebskranker Kinder stetig zu verbessern.



Foto: AdobeStock | # 369329572



## SPORT

Seit vielen Jahren unterstützen wir auch den ambitionierten Kreisoberligisten FSV Waltershausen. In dem 150 Mitglieder starken Verein vor Ort möchte sich SEALABLE in Zukunft verstärkt einsetzen, um auch am Standort Waltershausen Präsenz zu zeigen und der Gesellschaft etwas zurück zu geben. Zusätzlich sponsoren wir die Jugend des ZSG Waltershausen seit 2021. Im vergangenen Jahr wurde ein Nachwuchstalent der B-Jugend zum Deutschen Meister gekürt.

## GEMEINDE

Auch der alljährliche Waltershäuser Weihnachtsmarkt oder das Heimat-Shoppen wurden mit einer finanziellen Spende unterstützt. Zusätzlich sind wir im örtlichen Gewerbeverein aktiv tätig und unterstützen die Gemeinde bei diversen Veranstaltungen und Belangen.

## 6.12 NACHHALTIGKEITS-ABKOMMEN

Seit 2012 sind wir Mitglied des Nachhaltigkeitsabkommens Thüringen (NAT). Das NAT ist eine freiwillige Vereinbarung zwischen der Thüringer Landesregierung und der Thüringer Wirtschaft. Im Rahmen des Abkommens vernetzen sich nachhaltig wirtschaftende Unternehmen aus Thüringen. Mit diesem Abkommen soll ein hohes Niveau an Ressourcenschonung und Energieeffizienz, sowie an Umweltschutz und Beiträgen zum Klimaschutz durch die Wirtschaft erreicht und damit die Rahmenbedingungen für die weitere wirtschaftliche Entwicklung verbessert werden.







## 07 | UNTERNEHMEN

- 7.1 Eigentumsverhältnisse und Rechtsform
- 7.2 Produktsegmente
- 7.3 Beschäftigtenzahl
- 7.4 Umsatz

## 7.1 EIGENTUMSVERHÄLTNISSE UND RECHTSFORM

Über verschiedene Stationen und Eigentumsverhältnisse beginnend mit der PHOENIX AG, ContiTech AG, später PHOENIX Dichtungstechnik GmbH und zuletzt der DÄTWYLER Sealing Technologies Deutschland GmbH entwickelte sich unsere Organisation zu einem international agierenden Unternehmen. Mit dem Management-Buy-Out im Mai 2020 firmiert die SEALABLE Solutions GmbH nun als Thüringer Unternehmen mit globalem Netzwerk.

Wir sind ein fokussierter Industrielieferer mit führenden Positionen in globalen und regionalen Marktsegmenten. Dank Technologieführerschaft und maßgeschneiderten Lösungen bietet SEALABLE den Kunden in den bearbeiteten Märkten einen Mehrwert. Dabei konzentriert sich das Unternehmen auf Märkte, die eine Erhöhung der Wertschöpfung

sowie nachhaltig profitables Wachstum ermöglichen. Mit jährlich über 6.800 Tonnen Dichtungsprofilen, Verkäufen in über 30 Ländern und 160 Mitarbeitern ist die SEALABLE Solutions GmbH ein gut aufgestelltes mittelständisches Wirtschaftsunternehmen.

Mit Sitz im thüringischen Waltershausen treten wir als Gesellschaft mit beschränkter Haftung in Erscheinung. Seit 2020 fungieren Matthias Orth und Matthias Klug als geschäftsführende Gesellschafter der SEALABLE Solutions GmbH.

## 7.2 PRODUKTSEGMENTE



### TUNNELLING

Sicherheit und Risikominimierung hinsichtlich der Dichtigkeit basieren auf mehr als 750 Referenzen mit unterschiedlichen Anforderungen und der projektspezifischen Abstimmung von Profilgeometrie und Materialexpertise. Unsere Produktgruppen im Bereich Tunnelling umfassen:

- ✓ Verankerte Tübbingdichtungen
- ✓ Verklebte Tübbingdichtungen
- ✓ Tübbingdichtungen mit Quellgummi
- ✓ Coex-Tübbingdichtungen
- ✓ Quellgummi Blackswell
- ✓ TBM-Starterdichtungen
- ✓ Fugensanierungsprofile



### TRACK SUPERSTRUCTURE

Ein Höchstmaß an Körperschall-dämmung, Streustromisolation und Sicherheit verbinden unsere Produkte mit Nachhaltigkeit, einfacher Handhabung sowie Kosteneffizienz. Zu unserer Produktpalette im Bereich Track Superstructure zählen:

- ✓ RCS®-Rail Comfort System
- ✓ Gleisbettmatten
- ✓ VeloGleis
- ✓ Railrestore
- ✓ Spurrillendichtprofile
- ✓ Haltestellenkanten
- ✓ Sicherheitsprofile
- ✓ Schienenunterlagen



### INDUSTRIAL SOLUTIONS

Die Kombination aus Materialexpertise, Engineering-Know-How und persönlicher Zusammenarbeit mit Ihnen ermöglichen uns die Entwicklung anwendungsbezogener Dichtungslösungen. Im Bereich Industrial Solutions bieten wir Elastomer-Produkte an für:

- ✓ Tor- und Türdichtungen
- ✓ Verglasungs- und Dämpfungssystem für Schienenfahrzeuge
- ✓ Absorbermatten
- ✓ Haushaltsgeräteindustrie
- ✓ Erneuerbare Energien
- ✓ Fugen- und Quelldichtungen
- ✓ Rohrdichtungen
- ✓ Fenster- und Fassadendichtungen



## MITARBEITER

Anzahl am Jahresende

**157**  
2023

**178**  
2022

**170**  
2021

## SALES

Unternehmensergebnis in Mio. €

**35,8**  
2023

**38,0**  
2022

**33,0**  
2021

## 7.3 BESCHÄFTIGTENZAHL

Wir sind Mitglied im lokalen Bündnis für Familien im Landkreis Gotha und widmen uns den Themen Vereinbarkeit von Familie und Beruf sowie dem Gesundheits- und Arbeitsschutzmanagement im Unternehmen. Die richtigen Mitarbeiter(innen) sind entscheidend für unseren Erfolg. Wir sind ein Team aus einzigartigen Menschen mit unterschiedlichen Stärken und Qualifikationen, die gemeinsam an Lösungen von morgen arbeiten und bestrebt sind ein langfristiges Arbeitsverhältnis zu schaffen.

## 7.4 UMSATZ

Im vergangenen Jahr erzielten wir als SEALABLE Solutions GmbH einen Umsatz von 35,8 Mio € (netto). Das Geschäftsjahr 2023 widmete sich verschiedenen Projekten zur Modernisierung des Maschinenfuhrparks sowie neuen Arbeitszeitmodellen, um flexibel auf das aktuelle Marktgeschehen zu reagieren und anpassungsfähig zu bleiben.

Aufgrund der massiven Preissteigerungen im Ruß- und Energisektor und dem daraus folgenden Auftragsrückgang verzeichnen wir in 2023 im Vergleich zum Vorjahr einen Umsatzrückgang von 6 %.

Trotz des verringerten Umsatzes bleibt die SEALABLE Solutions GmbH auf lange Frist gesehen wettbewerbsfähig und sichert die vorhandenen Arbeitsplätze.



## IMPRESSUM

### **Herausgeber und redaktionelle Verantwortung:**

SEALABLE Solutions GmbH  
Eisenacher Landstraße 70  
99880 Waltershausen

### **Redaktion:**

Anika Bessing-Schmidt, Franziska Kachel,  
Gabriela Nendzynski, Judith Trübenbach,  
Dr. Matthias Orth, Rene Jacksch, Thomas Völker  
(alle SEALABLE Solutions GmbH)

### **Gestaltung und Konzeption:**

Franziska Kachel (SEALABLE Solutions GmbH)

### **Ansprechpartner:**

Franziska Kachel  
Marketing Manager  
Telefon +49 (0) 3622 2076 102  
E-Mail: [franziska.kachel@seal-able.com](mailto:franziska.kachel@seal-able.com)

**SEALABLE** Solutions GmbH  
Eisenacher Landstraße 70  
99880 Waltershausen  
Germany

Phone +49 3622 2076 100  
info@seal-able.com  
www.seal-able.com



Bleiben Sie informiert und erhalten Sie die neuesten Produktinfos und News im Bereich Tunnelbau, Schwingungsisolierung im Eisenbahnbau und in der Industrie.